



۱- کدام یک از سازمانها معمولاً به جای کسب سود، با اهداف اجتماعی، فرهنگی، مذهبی و سیاسی تشکیل می شوند؟

- ۱. سازمانهای انتفاعی
- ۲. سازمانهای غیرانتفاعی
- ۳. سازمانهای تولیدی
- ۴. سازمانهای خدماتی

۲- کدام یک از گزینه های زیر، کارکنانی را با مهارت های ویژه در یک زمینه خاص مانند حسابداری، امور پرسنلی، بازاریابی سرپرستی می کنند؟

- ۱. مدیران عملیاتی
- ۲. مدیران عمومی
- ۳. مدیران عالی
- ۴. مدیران وظیفه ای

۳- کدام یک از نقش های اطلاعاتی مدیران، غالباً آنها را به عنوان آگاه ترین عضو گروه مطرح می کند؟

- ۱. نقش ارزیاب
- ۲. نقش سخنگو
- ۳. نقش توزیع کننده
- ۴. نقش نوآور

۴- "فرآیند تبدیل وظایف به کارهای ساده تر و تخصصی تر"، می باشد.

- ۱. غیرشخصی بودن
- ۲. اختیار
- ۳. تقسیم کار
- ۴. منطقی بودن

۵- کدام یک از گزینه های زیر، هدف مشاهدات را در دور سوم مطالعات هاثورن نشان می دهد؟

- ۱. شناسایی معیارهای بهتری که بر اساس آنها بازده هر عضو را تعیین میکرد و به وسیله گروه اجتماعی یا سازمان غیررسمی نظارت می شد

۲. رسیدن به اینکه روحیه بالا به عنوان عامل افزایش بهره وری شناخته می شد

۳. بررسی رابطه شرایط فیزیکی کار با میزان عملکرد کارگران بوده است

۴. بررسی ارتباط بین روابط انسانی و وابستگیهای اجتماعی و شرایط کار بوده است

۶- "نگرش اقتضائی بر پایه کدام نگرش بنا شده است؟

- ۱. نگرش کلاسیک
- ۲. نگرش نئوکلاسیک
- ۳. نگرش مدیریتی آمریکایی
- ۴. نگرش سیستمی



۷- کدام یک از گزینه های زیر درباره تصمیمهای برنامه ریزی نشده صحیح است؟

- ۱. این گونه تصمیم ها وقت مدیر را برای پرداختن به مسائل بهتر آزاد می کند
- ۲. این گونه تصمیم ها آزادی مدیر را محدود می کند
- ۳. مستلزم قضاوت شخصی مدیران، بینش و بصیرت و تواناییهای خاص آنها برای اتخاذ تصمیم در زمینه های نادر و استثنایی است
- ۴. در موقعیتهایی که غالباً اتفاق می افتد مدیر این تصمیم ها را اتخاذ می کند

۸- در کدام یک از مراحل فرایند عقلایی تصمیم گیری، تاثیر راه حلها به قسمتهای دیگر و همچنین محیط سازمانی نیز بررسی می شود؟

- ۱. ایجاد راه حلها
- ۲. ارزیابی راه حلها
- ۳. اتخاذ تصمیم
- ۴. اجرای تصمیم

۹- کدام ابزار کمی تصمیم گیری به مدیر کمک می کند تا نتایج احتمالی دو یا چند راه حل را که با توجه به شرایط متفاوت آینده می تواند اختلاف داشته باشند، با هم مقایسه کند؟

- ۱. تحلیل نقطه سر به سر
- ۲. درخت تصمیم
- ۳. ارزش مورد انتظار
- ۴. ماتریس سود

۱۰- کدام یک از فنون تصمیم گیری گروهی، از مشهورترین فنون برای ایجاد خلاقیت است که فشارهای وارد در گروه را کاهش می دهد تا ایجاد راه حلهای بدیع به تاخیر نیفتد؟

- ۱. فن دلفی
- ۲. گروه اسمی
- ۳. ملاقاتهای الکترونیکی
- ۴. طوفان مغزی

۱۱- کدام یک از گزینه های زیر راهنمای تصمیم گیری مدیران در سازمانها می باشد و هدفها و خطوط کلی فعالیتها و ماموریتهای سازمان را در درازمدت تعیین می کند؟

- ۱. برنامه های راهبردی
- ۲. برنامه های راهکاری
- ۳. برنامه های عملیاتی
- ۴. برنامه های میان مدت

۱۲- کدام یک از گزینه های زیر راهنمای تصمیم گیری اند و چارچوب وسیعی را ایجاد می کنند تا مدیران در محدوده آن تصمیمهای آتی را اتخاذ کنند؟

- ۱. روش ها
- ۲. طرح ها
- ۳. خط مشی ها
- ۴. پروژه ها



۱۳- کدام یک از گزینه های زیر از مزایای مدیریت بر مبنای هدف به شمار می رود؟

۱. سازمان را به ایجاد سلسله مراتب هدفها از پایین به بالا وادار می کند

۲. برنامه ریزی و نظارت را در یک نظام منطقی ترکیب می کند

۳. مستلزم صرف وقت و تلاش زیاد است

۴. غالباً به عنوان درمان هر دردی مطرح می شود

۱۴- در کدام یک از شیوه های پیش بینی فروش، با تحلیل نظرات فروشندگان ، فروش آینده پیش بینی می شود؟

۱. شیوه نظرات هیئت مدیران اجرایی

۲. شیوه برآورد نیروی فروش

۳. شیوه تحلیل توالی زمانی

۴. شیوه پیش بینی آینده نگر

۱۵- مزیت اصلی کدام یک از گزینه های زیر، تعیین و نشان دادن فعالیتهای متوالی و متقارن و چگونگی احتساب زمان آنهاست؟

۱. نمودار گانت

۲. نمودار نقطه سربه سر

۳. شبکه پرت

۴. ماتریس سود

۱۶- کدام یک از انواع نمودارهای سازمانی، قدیمی ترین نوع نمودار است و جریان عمودی اختیار و ارتباط را نشان می دهد؟

۱. نمودار افقی

۲. نمودار دایره ای

۳. نمودار هرمی

۴. نمودار هم مرکز

۱۷- مزیت کدام یک از انواع واحد سازی، "پیروی از اصل تخصص و بالتبع بالا رفتن توانایی و کارایی افراد" می باشد؟

۱. واحدسازی بر اساس مشتری

۲. واحدسازی بر اساس محصول

۳. واحدسازی بر اساس وظیفه

۴. واحد سازی بر اساس فرایند تولید

۱۸- سازمان بر مبنای وظیفه و سازمان بر مبنای پروژه با هم کدام سازمان را بوجود می آورند؟

۱. سازمان پروژه ای

۲. سازمان تیمی

۳. سازمان ادھوکراسی

۴. سازمان ماتریسی

۱۹- "تعیین حیطه نظارت و زنجیره فرماندهی الگویی چند سطحی را پدید می آورد" این الگو چه نامیده می شود؟

۱. سازمان متمرکز

۲. سلسله مراتب

۳. ساختار سازمانی

۴. تمرکز

۲۰- این نوع از قدرت، بر مبنای توانایی نفوذ کننده برای تنبیه نفوذپذیر جهت عدم تطابق با شرایط محیط، قرار دارد.

۱. قدرت پاداش

۲. قدرت قانونی

۳. قدرت اجبار

۴. قدرت تخصص



۲۱- کدام یک از انواع ستاد، شامل کسانی می شود که قدرت آنان به طور کلی در جهت تسهیل و کمک به افراد خاص در سازمان صورت می گیرد؟

۱. ستاد عمومی ۲. ستاد شخصی ۳. ستاد تخصصی ۴. ستاد نظارتی

۲۲- فرایند تعیین موارد استفاده از کلیه منابع موجود در نظام مدیریت به طور منظم چه نامیده می شود؟

۱. رهبری ۲. هدفمندی ۳. برنامه ریزی ۴. سازماندهی

۲۳- در سازمانهایی که واحدهای خدماتی متمرکز دارند، مانند نظام اطلاعاتی متمرکز، ماشین نویسی متمرکز و مانند آنها، چه نوع هماهنگی تحقق می یابد؟

۱. هماهنگی مورب ۲. هماهنگی عمودی ۳. هماهنگی افقی ۴. هماهنگی زیاد

۲۴- کدام یک از انواع نیازها، ماهیتی اجتماعی-روانی دارند و دارای سرشتی نامحدود هستند؟

۱. نیازهای اولیه ۲. نیازهای عمومی ۳. نیازهای ثانوی ۴. نیازهای فیزیولوژیک

۲۵- کارکنان سازمانها کدام یک از نیازهای خود را در قالب تقاضا برای شغل ثابت با مزایای خدمات درمانی، دوره بیکاری و بازنشستگی بیان می کنند؟

۱. نیازهای احترام ۲. نیازهای اجتماعی ۳. نیازهای ایمنی ۴. نیازهای شناختی

۲۶- مطابق نظریه دوعاملی انگیزش، به ترتیب "وقتی افراد از کار خود احساس نارضایتی می کنند نارضایتی آنان به کدام عامل مربوط می شود و زمانی که آنها درباره کار خود احساس خشنودی می کنند، این خشنودی به کدام عامل مربوط می شود؟"

۱. محیط کار - ماهیت کار ۲. ماهیت کار - محیط کار
۳. محیط کار - انگیزاننده ها ۴. انگیزاننده ها - ماهیت کار

۲۷- جلب دوستی و ایجاد ارتباط با دیگران، نشانگر کدام یک از انواع نیاز است؟

۱. نیاز به وابستگی ۲. نیاز به قدرت ۳. نیاز به موفقیت ۴. نیاز به احترام

۲۸- این نظریه شامل که شامل فرضیه های منفی درباره انسان است و اعتقاد بر این است که مدیران اغلب از این فرضیه ها به عنوان اساس رفتار خود استفاده میکنند.

۱. نظریه Y ۲. نظریه X ۳. نظریه تقویت ۴. نظریه ERG



۲۹- در کدام یک از گزینه های زیر عمق شغل افزایش می یابد که به معنای میزان نظارت کارکنان بر کارهایی است که مقامهای بالاتر از آنها انجام می دهند؟

۱. چرخش کاری ۲. وقت کاری شناور ۳. توسعه شغل ۴. غنی سازی شغل

۳۰- خط مشی های پرسنلی جزو کدام یک از متغیرهای موثر بر انگیزش سازمانی است؟

۱. خصوصیت سازمانی ۲. خصوصیت فردی
۳. خصوصیت موقعیت کاری ۴. خصوصیت شغلی

۳۱- رفتاری که رهبر هنگامی که اعضای سازمان را در جهتی مناسب هدایت می کند از خود بروز می دهد، چه نامیده می شود؟

۱. وظیفه رهبری ۲. نقش رهبری ۳. سبک رهبری ۴. رفتار رهبری

۳۲- در کدام یک از سبکهای رهبری، نیازهای افراد برای ایجاد روابطی که نتیجه آن به وجود آوردن محیطی راحت و دوستانه در سازمان و سرعت کار است، توجه جدی می شود؟

۱. سبک ۱،۹ مدیریت باشگاهی ۲. سبک ۱،۱ مدیریت بی خاصیت
۳. سبک ۵،۵ مدیریت میانه رو ۴. سبک ۹،۱ مدیریت اقتدار - اطاعت

۳۳- بر اساس نظریه فیدلر، در صورتی که موقعیت بسیار مطلوب یا بسیار نامطلوب باشد، کدام نوع رهبری اثربخش خواهد بود؟

۱. رابطه مدار ۲. وظیفه گرا و آمرانه ۳. مشارکتی ۴. انسان گرا و تفویضی

۳۴- در کدام یک از انواع ارتباطات، با استفاده از زبان که متشکل از لفظ، معنا و دستور زبان است، اطلاعات منتقل می شود؟

۱. ارتباطات کلامی ۲. ارتباطات غیرکلامی ۳. ارتباطات شفاهی ۴. ارتباطات کتبی

۳۵- مدیران برای روشن کردن مأموریت سازمان و جلب پشتیبانی کارکنان، از چه نوع ارتباطی استفاده می کنند؟

۱. ارتباط پایین به بالا ۲. ارتباط بالا به پایین ۳. ارتباط افقی ۴. ارتباط متقابل

۳۶- در کدام شبکه ارتباط غیر رسمی احتمال تحریف پیام ها بیشتر است؟

۱. شبکه تابشی ۲. شبکه خوشه ای ۳. شبکه تصادفی ۴. شبکه رشته ای



۳۷- اگر عملکرد سازمان همیشه بیشتر یا کمتر از استاندارد باشد مدیران به کدام یک از انواع اقدامات زیر دست می زنند؟

- ۱. اقدام اصلاحی
- ۲. تایید عملکرد
- ۳. تغییر استانداردها
- ۴. مقایسه عملکرد با استاندارد

۳۸- کدام یک از ابزارهای غیر بودجه ای در زمینه مشکلات خاصی با توجه به اهداف نظارت می تواند کارساز باشد و موجب آشکار شدن فرصتهایی برای بهبود هزینه ها می شود؟

- ۱. حسابرسی عملیات
- ۲. گزارشها و تحلیلهای ویژه
- ۳. داده های آماری
- ۴. مشاهده شخصی

۳۹- از نظر اسبورن، در کدام مرحله از فرایند خلاقیت افراد باید ابزاری در اختیار داشته باشند که فوراً افکار خلاق خود را یادداشت کنند؟

- ۱. اشراق
- ۲. آمادگی
- ۳. اثبات
- ۴. نهفتگی

۴۰- کدام گزینه از موانع فردی خلاقیت محسوب می شود؟

- ۱. آداب و رسوم
- ۲. شغل
- ۳. عادت
- ۴. مطابقت



پاسخ صحیح
ب
د
الف
ج
الف
د
ج
ب
د
د
اف
ج
ب
ب
اف

ج
ج
د
ب
ج
ب
د
اف
ج
ج
اف
ب
د
ج

ج
الف
ب
الف
ب
د
ج
ب
الف
ج



۱- در کدام نقش مدیران غالباً به عنوان آگاه ترین عضو گروه مطرح می شوند؟

۱. نقش ارزیاب ۲. نقش سخنگو ۳. نقش آشوب زدا یی ۴. نقش رهبری

۲- مهارت های ادراکی برای کدام نوع از مدیران ضروری است؟

۱. مدیران عملیاتی ۲. مدیران میانی
۳. مدیران عالی ۴. مدیران عملیاتی و میانی

۳- کانون توجه نظریه مدیریت علمی بر کدام مورد زیر متمرکز بود؟

۱. ساختار سازمانی ۲. سطح مدیران عالی سازمان
۳. برنامه ریزی سازمانی ۴. سطح عملیاتی سازمان

۴- براساس نظریه مدیریت بوروکراتیک کدام گزینه به عنوان خطوط راهنمای اصلی برای تعریف و کنترل رفتار همه کارکنان هنگام اجرای وظایف مطرح است؟

۱. ساختار سلسله مراتبی ۲. خط مشی ها
۳. قوانین و مقررات ۴. رویه ها

۵- در کوشش هایی که در نهضت روابط انسانی صورت گرفت کدام مورد زیر نادیده گرفته شد؟

۱. کل سازمان رسمی و روابط آن با محیط فرهنگی ۲. کل سازمان رسمی و روابط آن با محیط اجتماعی
۳. کل سازمان غیر رسمی و روابط آن با محیط اجتماعی ۴. کل سازمان غیر رسمی و روابط آن با محیط اقتصادی

۶- در کدامیک از گزینه های زیر فرایند تصمیم گیری ،زمان بر است؟

۱. مدیریت آمریکایی ۲. مدیریت ژاپنی
۳. مدیریت عالی ۴. مدیریت برنامه ریزی



۷- سیستم های بسته بیشتر به کدام نوع سیستم ها اطلاق می شود؟

۱. سیستم های ترمودینامیک در علوم اجتماعی
۲. سیستم های مکانیکی در علوم اجتماعی
۳. سیستم های سازمانی در علوم طبیعی
۴. سیستم های مکانیکی در فیزیک و علوم تجربی

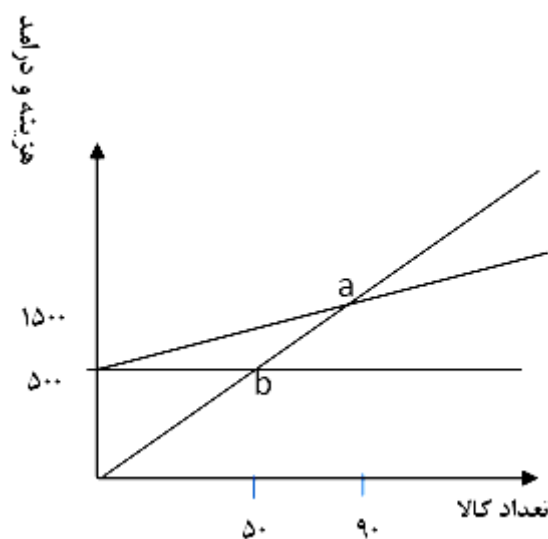
۸- کدام یک از گزینه های زیر اساس برنامه ریزی به شمار می آید؟

۱. رهبری
۲. هدایت
۳. تصمیم گیری
۴. سازماندهی

۹- نمودار نقطه سر به سر یک شرکت تولیدی در زیر آمده است کدام مقدار تولید زیر برای شرکت سود آور است؟ (a نقطه

برخورد منحنی درآمد کل و هزینه کل و b نقطه برخورد)

(درآمد کل و هزینه ثابت است)



۷۰ .۴

۱۵۰۰ .۳

۵۰۰ .۲

۱۰۰ .۱



۱۰- با توجه به جدول اطلاعات ماتریس سود، کدام راهکار بر اساس شیوه حد اکثر حد اکثر ها انتخاب می شوند؟

راهکار	میزان سود در شرایط تقاضای کم	میزان سود در شرایط تقاضای متوسط	میزان سود در شرایط تقاضای زیاد
اول	۶	۷	۹
دوم	۶	۹	۱۱
سوم	۷	۹	۱۲

۱. راهکار اول ۲. راهکار سوم ۳. راهکار دوم ۴. راهکار چهارم

۱۱- مدیران چند درصد از وقت شان را در جلسات می گذرانند؟

۱. بیست درصد ۲. بیش از چهل درصد
۳. سی درصد ۴. بیش از بیست درصد

۱۲- کدام گزینه سلسله مراتب هدف ها را صحیح نشان می دهد؟

۱. بیانیه ماموریت - هدف های راهبردی - هدف های راهکاری - هدف های عملیاتی
۲. بیانیه ماموریت - هدف های راهکاری - هدف های راهبردی - هدف های عملیاتی
۳. بیانیه ماموریت - هدف های عملیاتی - هدف های راهکاری - هدف های راهبردی
۴. هدف های راهکاری - هدف های راهبردی - بیانیه ماموریت - هدف های عملیاتی

۱۳- اعضای گروه ضربت از کدام قسمت سازمان می باشند؟

۱. از افراد بخش تولید ۲. از افراد بخش برنامه ریزی
۳. از افراد بخش مالی ۴. از قسمت های مختلف سازمان



۱۴- آخرین مرحله فرایند مدیریت بر مبنای هدف کدام است؟

۱. برنامه ریزی ۲. ارزیابی عملکرد ۳. نظارت و کنترل ۴. اجرای برنامه

۱۵- کدام گزینه از اجزای اصلی تشکیل دهنده یک برنامه یا پروژه است؟

۱. مسیر بحرانی ۲. رویداد ۳. شبکه ۴. فعالیت

۱۶- کدام گزینه صحیح بیان شده است؟

۱. نمودار هرمی قدیمی ترین نوع نمودار است که بسیار مورد استفاده قرار گرفته است
۲. نمودار هرمی قدیمی ترین نوع نمودار است که خیلی جزئی مورد استفاده قرار گرفته است
۳. نمودار افقی قدیمی ترین نوع نمودار است که بسیار جزئی مورد استفاده قرار گرفته است
۴. نمودار دایره ای قدیمی ترین نوع نمودار است که بسیار جزئی مورد استفاده قرار گرفته است

۱۷- آخرین مرحله در سازماندهی کدام است ؟

۱. تقسیم کار ۲. مشخص کردن ارتباط بین افراد
۳. هماهنگی ۴. دسته بندی افراد و وظایف

۱۸- کدام گزینه از معایب واحد سازی براساس فرآیند تولید است؟

۱. هماهنگی واحد ها دشوار است ۲. مسوولیت سود دهی با کارکنان عملیاتی است
۳. مزایای اقتصادی در بر ندارد ۴. برای پرورش مدیران تخصصی نا مناسب است

۱۹- خزانه در سازمان ماتریسی تحت نظر چه کسی قرار دارند؟

۱. مدیر کنترل کیفیت ۲. مدیر سازمان
۳. سرپرستان خط تولید ۴. مهندسین تولید



۲۰- عبارتست از عده افراد یا افراد واحدهایی که به طور مستقیم به یک مدیر گزارش دهند.

۱. تمرکز ۲. ارتفاع سلسله مراتب

۳. حیطه نظارت ۴. گروه ضربت

۲۱- نقطه ای که اختیار و مسئولیت در آنجا با هم تلاقی می کنند؟

۱. پاسخگویی ۲. قدرت ۳. تعهد ۴. تقسیم کار

۲۲- کدام گزینه از وظایف واحدهای صفی است؟

۱. وظایف برنامه ریزی ۲. خدمات تخصصی ۳. وظایف مشورتی ۴. وظایف اجرایی

۲۳- در بیشتر سازمانها هماهنگی ها چه ماهیتی دارد؟

۱. اجباری ۲. داوطلبانه ۳. برنامه ریزی شده ۴. رسمی

۲۴- قوانینی از قبیل ((کسی که زود تر بیاید، زودتر کارش انجام می شود)) ممکن است راهگشای باشد

۱. هماهنگی مورب ۲. هماهنگی افقی ۳. هماهنگی ضعیف ۴. هماهنگی عمودی

۲۵- مدیران در صورت درک نکردن کدام مورد زیر نمی توانند از انگیزش، رهبری و ارتباطات استفاده کنند؟

۱. نگرش های فردی ۲. پیچیدگی و تفاوت های فردی

۳. نگرش های گروهی ۴. فرهنگ و تفاوت های فردی

۲۶- کدام گزینه از عوامل بهداشتی در نظریه دو عاملی انگیزش است؟

۱. مسئولیت ۲. رشد و توسعه ۳. پیشرفت کاری ۴. امنیت شغلی



۲۷- نظریه انتظار بر کدام فرض زیر استوار است؟

۱. نیازهای سطح بالا علت رفتار انسان هستند
۲. نیازهای اولیه علت رفتار انسان هستند
۳. نیاز به موفقیت علت رفتار انسان است
۴. نیازهای احساس شده علت رفتار انسان هستند

۲۸- کدام گزینه از مزایای وقت کاری شناور است؟

۱. توانایی در هماهنگی پروژه ها
 ۲. دسترسی به افراد مهم در زمانهای خاص
 ۳. افزایش تولید
 ۴. سهولت در برنامه ریزی جدولهای کاری
- ۲۹- براساس کدام مورد زیر، رفتاری که تشویق می شود تمایل به تکرار و رفتاری که تنبیه می شود تمایل به حذف دارد؟

۱. نظریه روابط انسانی
۲. قانون اثر
۳. نظریه تعیین هدف
۴. نظریه انتظار

۳۰- در سبک ۱-۹ شبکه مدیریت کارایی در عملیات نتیجه تنظیم شرایط به گونه ای است که

۱. دخالت دولت به حداقل کاهش یابد
۲. دخالت عوامل انسانی به حداقل کاهش یابد
۳. دخالت تکنولوژی به حداقل کاهش یابد
۴. قدرت و اختیار کارکنان افزایش یابد

۳۱- عبارت است از توانایی و تمایل افراد برای قبول مسئولیت در جهت هدایت رفتار خود.

۱. انگیزش
۲. استقلال
۳. بلوغ
۴. اختیار

۳۲- کارآمدترین مدیران چه کسانی هستند؟

۱. کسانی که ارتباطات را درک می کنند
۲. کسانی که نیازها را درک می کنند
۳. کسانی که مسئولیت پذیرند
۴. کسانی که تفاوت ها را تشخیص می دهند



۳۳- کارخانه های اتومبیل سازی ژاپنی هوندا و تویوتا که در آمریکا فعالیت می کنند به ترتیب از کدام الگوی ارتباطی استفاده می کنند؟

۱. الگوی ارتباطی متمرکز - غیر متمرکز
۲. الگوی ارتباطی متمرکز - متمرکز
۳. الگوی ارتباطی غیرمتمرکز - متمرکز
۴. الگوی ارتباطی غیرمتمرکز - غیر متمرکز

۳۴- بخش اصلی فرآیند نظارت چیست؟

۱. روش نظارت
۲. اعمال اقدامات اصلاحی مورد نیاز
۳. تعیین مسئولین
۴. تعیین استانداردها

۳۵- مشهور ترین شکل نظارت همزمان کدام گزینه است؟

۱. استفاده از مشاوران خارجی
۲. استفاده از ناظرین بیرونی
۳. نظارت غیر مستقیم
۴. هدایت سرپرست

۳۶- در شرکتی تولیدی و توزیعی که کلیه واحدهای عملیاتی آن شرایط کاری مشابهی دارند و اعمال نظام واحد نظارتی را بر آن امکان پذیر می سازد کلید موفقیت مدیریت اعمال کدام نظام نظارتی است؟

۱. نظارتی غیر متمرکز
۲. نظارت آینده نگر
۳. نظارتی متمرکز
۴. نظارت همزمان

۳۷- هدف اولیه هر موسسه تجاری کدام است؟

۱. نوآوری
۲. توسعه و گسترش فعالیتها
۳. کاهش هزینه ها
۴. کسب سود



۳۸- کدام گزینه در مورد مرحله اشراق در فرآیند خلاقیت صحیح بیان شده است؟

۱. توام با جنبه های سیاسی و اجتماعی است
۲. چندین سال طول می کشد
۳. فاقد جنبه های عاطفی است
۴. ناگهانی است

۳۹- کدام گزینه از ویژگی های افراد خلاق است؟

۱. به ندرت از موقعیت اجتماعی خود راضی اند
۲. خود را متفاوت از دیگران نمی بینند
۳. مخاطره پذیر نیستند
۴. زمان کمتری را صرف کار خود می کنند

۴۰- کدام مورد زیر از موانع اجتماعی خلاقیت است؟

۱. عدم اعتماد به نفس
۲. عدم انعطاف پذیری
۳. عادت
۴. مطابقت



شماره سوال	الف	ب	ج	د	پاسخ صحیح	وضعیت کلید	
1			X	الف		عادی	1
2			X	ج		عادی	2
3	X			د		عادی	3
4	X			ج		عادی	4
5	X			ب		عادی	5
6		X		ب		عادی	6
7		X		د		عادی	7
8			X	ج		عادی	8
9	X			الف		عادی	9
10		X		د		عادی	10
11			X	ب		عادی	11
12	X			الف		عادی	12
13	X			د		عادی	13
14	X			ب		عادی	14
15			X	د		عادی	15
16	X			الف		عادی	16
17			X	ج		عادی	17
18	X			الف		عادی	18
19		X		ب		عادی	19
20			X	ج		عادی	20
21	X			الف		عادی	21
22	X			د		عادی	22
23			X	ب		عادی	23
24	X			الف		عادی	24
25		X		ب		عادی	25
26		X		د		عادی	26
27		X		د		عادی	27
28	X			ج		عادی	28
29		X		ب		عادی	29
30		X		ب		عادی	30
31		X		ج		عادی	31
32	X			الف		عادی	32
33	X			د		عادی	33
34			X	ب		عادی	34
35		X		د		عادی	35
36	X			ج		عادی	36
37			X	د		عادی	37
38			X	د		عادی	38
39		X		الف		عادی	39
40	X			د		عادی	40



- ۱- کدام یک از گزینه های زیر به طور مستقیم مسئول تولید کالاها و خدمات هستند، وقت کمی را با مدیران بالاتر یا افراد خارج از سازمان می گذرانند و با محیط کاری خود کاملاً ارتباط دارند؟
۱. مدیران میانی ۲. مدیران عالی ۳. مدیران عمومی ۴. مدیران عملیاتی
- ۲- کدام یک از گزینه های زیر توانایی تحلیل موقعیت و تعیین زمینه مسائل و تدوین برنامه مناسب را به مدیر می دهد؟
۱. مهارت های ادراکی ۲. مهارت های انسانی ۳. مهارت های فنی ۴. مهارت های مدیریتی
- ۳- برای اجرای کدام یک از گزینه های زیر، "مدیر با ایجاد انگیزه در زیر دستان فعالیت های آنان را جهت می دهد و موثرترین مجاری ارتباط را انتخاب و تعارض میان اعضای سازمان را برطرف می کند؟"
۱. برنامه ریزی ۲. نظارت ۳. هدایت ۴. سازماندهی
- ۴- مدیران برای اینکه بتوانند اطلاعات مفید مورد نیاز را از داخل و خارج جمع آوری و از میان آن ها اطلاعات مورد نیاز خود را انتخاب کنند، کدام یک از گزینه های زیر تحقق می یابد؟
۱. نقش های ارتباطی - رابط ۲. نقش های تصمیم گیری - آشوب زدا ۳. نقش های اطلاعاتی - ارزیاب ۴. نقش های اطلاعاتی - توزیع کننده
- ۵- کدام یک از گزینه های زیر از اصول مدیریت به شمار می رود؟
۱. بررسی و اندازه گیری حرکات فیزیکی و حذف حرکات زائد برای کاهش هزینه تولید
۲. مسئولیت کارکنان برای انتخاب شغل و پرورش خود به بهترین وجه ممکن
۳. پرورش و ترغیب هریک از کارکنان در جهت کسب حداکثر کارایی
۴. همکاری صمیمانه مدیریت با کارکنان برای اطمینان از اجرای کار بر اساس اصول علمی



۶- براساس کدام یک از اصول مدیریت اداری، "هر بخش از فعالیت های سازمانی که هدف واحدی دارد باید تنها تحت یک برنامه قرار گیرد و به وسیله یک مدیر هدایت شود"؟

۱. اصل وحدت جهت ۲. اصل وحدت فرماندهی

۳. اصل سلسله مراتب ۴. اصل انضباط

۷- در کدام یک از ویژگی های مدیریت بوروکراتیک، همه تصمیم ها باید سازمان را به طور مستقیم به سوی اهدافش هدایت کند؟

۱. غیرشخصی بودن ۲. منطقی بودن

۳. ساختار سلسله مراتبی ۴. تعهد برای کار مادام العمر

۸- کدام یک از گزینه های زیر در نهضت روابط انسانی نادیده گرفته شده است؟

۱. کل سازمان رسمی و روابط آن با محیط اجتماعی

۲. کارآیی مدیریت سازمان و ارتباط آن با محیط اجتماعی

۳. ارضای نیازهای گروهی و ارتباط آن با مدیریت سازمان

۴. ارضای نیازهای فردی و ارتباط آن با مدیریت سازمان

۹- کدام یک از گزینه های زیر به معنای دستیابی به هدف ها با حداقل منابع است؟

۱. اثربخشی ۲. بهره وری ۳. کارآیی ۴. کارآمدی

۱۰- سازمان سیستمی اجتماعی است که مرزهای آن قابل رویت نیست. مرزهای سازمان بر پایه کدام یک از گزینه های زیر قرار دارد؟

۱. ساختار سازمانی ۲. عوامل فیزیکی ۳. محیط ۴. ارتباطات



۱۱- جوهر اساسی کدام یک از گزینه های زیر این است که، " اعمال مدیریت به طور کلی ناشی از الزامات محیط خارجی سازمان، تکنولوژی و افرادی است که برای سازمان کار می کنند؟"

۱. نگرش سیستمی ۲. نگرش اقتضایی ۳. نگرش رفتاری ۴. نگرش محیطی

۱۲- کدام یک از گزینه های زیر مستلزم قضاوت شخصی مدیران، بینش و بصیرت و توانایی های خاص آنان در اتخاذ تصمیم است؟

۱. تصمیم گیری برنامه ریزی نشده ۲. تصمیم گیری در شرایط مخاطره
۳. تصمیم گیری برنامه ریزی شده ۴. تصمیم گیری در شرایط عدم اطمینان

۱۳- استفاده از درخت تصمیم به عنوان ابزاری برای تصمیم گیری چه وقت می تواند کارآمد باشد؟

۱. وقتی مدیران در شرایط عدم اطمینان باید تصمیم بگیرند.
۲. وقتی مدیران در شرایط ابهام باید تصمیم بگیرند.
۳. وقتی مدیران با مسایلی مواجهند که مستلزم تصمیم گیری درباره آینده است.
۴. وقتی مدیران با مسایلی مواجهند که مستلزم تصمیم گیری درباره زمان حال است.

۱۴- کدام یک از گزینه های زیر مزایای اصلی روش ملاقات های الکترونیکی را نشان می دهد؟

۱. گمنامی، سرعت و دقت ۲. گمنامی، سرعت و درستکاری
۳. صراحت، سرعت و دقت ۴. صراحت، سرعت و درستکاری



۱۵- کدام یک از گزینه های زیر نشان دهنده برنامه هایی است که هدف ها و خطوط کلی فعالیت ها و ماموریت های سازمان را در بلندمدت تعیین می کند؟

- ۱. برنامه های همیشگی
- ۲. شرح وظایف سازمان
- ۳. برنامه های راهبردی سازمان
- ۴. ماموریت سازمان

۱۶- کدام یک از گزینه های زیر از برنامه های همیشگی است که شیوه ای مشخص یا گام های معین برای اجرای فعالیت های آینده برقرار می کنند ؟

- ۱. روش ها
- ۲. قوانین
- ۳. طرح ها
- ۴. پروژه ها

۱۷- کدام یک از گزینه های زیر از مزایای مدیریت بر مبنای هدف به شمار می رود؟

- ۱. بر نیت و ویژگی های شخصیتی خوب مدیران تاکید دارد.
- ۲. برنامه ریزی و نظارت را در یک نظام منطقی ترکیب می کند.
- ۳. با مشارکت کارکنان در تعیین اهداف، نظارت مدیریت را تشویق می کند.
- ۴. سازمان را به از بین بردن سلسله مراتب هدف ها ترغیب می کند.

۱۸- در فن بازنگری و ارزیابی برنامه کدام یک از گزینه های زیر نشان دهنده آغاز و پایان یک فعالیت است؟

- ۱. مسیر بحرانی
- ۲. عملکرد
- ۳. فعالیت
- ۴. رویداد

۱۹- کدام یک از گزینه های زیر از نتایج تقسیم کار در سازمان به شمار می رود؟

- ۱. تخصصی شدن کار و افزایش انگیزه
- ۲. افزایش کارآیی و افزایش انگیزه
- ۳. تخصصی شدن کار و افزایش کارآیی
- ۴. افزایش انگیزه و افزایش بهره وری



۲۰- کدام یک از گزینه های زیر به معنای تعهد مستخدم در اجرای وظایف محول است؟

۱. پاسخگویی ۲. اجرای وظایف ۳. مسئولیت ۴. واگذاری اختیار

۲۱- در کدام یک از گزینه های زیر ارتباطات عمودی با ارتباطات افقی آمیخته می شوند و ارتباط نزدیک تر و موثرتری بین اعضای سازمان برقرار می شود؟

۱. سازمان پروژه ای ۲. سازمان موقتی ویژه
۳. سازمان فرآیندی ۴. سازمان ماتریسی

۲۲- کدام یک از گزینه های زیر بر اجبار نفوذپذیر به پذیرش قدرت دلالت دارد؟

۱. قدرت قانونی ۲. قدرت اجبار ۳. قدرت مرجع ۴. قدرت تخصص

۲۳- وقتی اختیار تصمیم گیری خارج از سلسله مراتب رسمی و تنها برای فعالیت های ویژه به فردی واگذار شود، کدام یک از گزینه های زیر مصداق پیدا می کند؟

۱. اختیار ستاد خدماتی ۲. اختیار ستاد وظیفه ای
۳. اختیار ستاد نظارتی ۴. اختیار ستاد شخصی

۲۴- به دلیل کدام یک از گزینه های زیر در بیشتر سازمان ها، اغلب هماهنگی ها ماهیتی داوطلبانه دارند؟

۱. هماهنگی داوطلبانه با خصوصیات طبیعی افراد هماهنگ است.
۲. هماهنگی داوطلبانه با خصوصیات طبیعی سازمان هماهنگ است.
۳. هماهنگی داوطلبانه با کلیه فعلیت های سازمانی سازگار است.
۴. هماهنگی داوطلبانه با سلسله مراتب سازمانی سازگار است.



۲۵- براساس کدام یک از گزینه های زیر رفتاری که تشویق می شود تمایل به تکرار دارد و رفتاری که تنبیه می شود تمایل به حذف دارد؟

۱. نظریه تقویت ۲. قانون اثر ۳. غنی سازی شغل ۴. توسعه شغل

۲۶- کدام یک از گزینه های زیر یکی از عوامل انگیزاننده در نظریه دوعاملی انگیزش محسوب می شود؟

۱. دستمزد ۲. شان و مقام ۳. رشد و توسعه ۴. امنیت شغلی

۲۷- کدام یک از گزینه های زیر بر این فرض استوار است که رهبری موفقیت آمیز مستلزم ترکیب منحصر به فردی از رهبران، پیروان و موقعیت های رهبری است؟

۱. نظریه های اقتضایی رهبری ۲. نظریه های رفتاری رهبری
۳. نظریه های خصوصیات شخصی رهبری ۴. نظریه چرخه زندگی رهبری

۲۸- کدام یک از گزینه های زیر موجب فرصت دادن به کارکنان برای پرسش سوال ها و بیان اعتراضات می شود؟

۱. ارتباط پایین به بالا ۲. ارتباط بالا به پایین ۳. ارتباط مورب ۴. ارتباط افقی

۲۹- در کدام یک از شبکه های ارتباط سازمانی غیررسمی، یکی از اعضای سازمان افراد دیگر را انتخاب می کند و خبر را به آنان می رساند. اطلاعات در این شبکه فقط بین افراد انتخاب شده در گردش است؟

۱. شبکه تصادفی ۲. شبکه رشته ای ۳. شبکه خوشه ای ۴. شبکه تابشی

۳۰- نظارت آینده نگر مستلزم تحقق کدام یک از گزینه های زیر است که اجرای آن را با دشواری موجه می کند، به همین جهت مدیران اغلب از نظارت های همزمان و گذشته نگر استفاده می کنند؟

۱. آموزش مهارت های لازم ۲. کسب اطلاعات به موقع و دقیق
۳. تدارک تجهیزات ضروری ۴. تصمیم گیری به موقع و سریع



۳۱- در کدام مرحله از فرآیند نظارت، مدیران از تقویت مثبت استفاده و کارکنان را برای تداوم مستمر کار ترغیب می کنند؟

۱. تغییر استانداردها
۲. مقایسه عملکرد با استاندارد
۳. اقدام اصلاحی
۴. تایید عملکرد

۳۲- براساس کدام یک از ویژگی های نظام های نظارتی کارآمد، نظارت ها باید استانداردهایی را تقویت کنند که بدون تشویق روحیه فریبکاری در کارکنان، آنان را وادار سازد تا به سطوح اجرایی بالاتر بروند؟

۱. معیار منطقی
۲. قابلیت درک
۳. انعطاف پذیری
۴. عینیت و قابلیت اندازه گیری

۳۳- اگر نظام های نظارتی به طور نامناسب طراحی شده باشند و احتمالاً پیام های نامربوط برای کارکنان بفرستند، کدام یک از ویژگی های نظام های نظارتی نادرست تحقق می یابد؟

۱. نظارت بیش از حد
۲. نظارت های ناهماهنگ
۳. نظارت کمتر از حد
۴. عدم توانایی در تمایز نظارت ها

۳۴- یکی از دشوارترین جنبه های مدیریت اطلاعات تصمیم گیری درباره کدام یک از ویژگی های اطلاعات مفید است؟

۱. اطلاعات مختصر باشد
۲. اطلاعات مربوط باشد
۳. اطلاعات کامل باشد
۴. اطلاعات دقیق باشد

۳۵- کدام یک از گزینه های زیر مرحله فعالی از خلاقیت است که به کوششی مستمر و پی گیر نیاز دارد و فراتر از نشستن و منتظر وقوع چیزی ماندن است؟

۱. آمادگی
۲. نهفتگی
۳. اشراق
۴. اثبات



۳۶- کدام یک از گزینه های زیر از ویژگی های افراد خلاق محسوب می شود؟

۱. سهولت کار را بر پیچیدگی آن ترجیح می دهند.
۲. به طور معمول از موقعیت اجتماعی خود راضی اند.
۳. بیشتر تمایل به استقلال دارند.
۴. انگیزش درونی برای آنان چندان اهمیت ندارد.

۳۷- هدف کدام یک از انواع خلاقیت گروهی بهبود حل مسئله با یافتن راه حل های جدید و غیر معمول است؟

۱. تلفیق نامتجانس ها
۲. داستان سازی
۳. تصویرسازی
۴. توفان مغزی

۳۸- وقتی گفته می شود باید مسائل غیرقابل پیش بینی که اغلب در فرآیند خلاقیت و نوآوری ظاهر می شوند مورد توجه قرار گیرند، به نقش کدام یک از گزینه های زیر در خلاقیت سازمانی اشاره می شود؟

۱. نقش فرهنگ سازمانی
۲. نقش ساختار سازمانی
۳. نقش برنامه ریزی سازمانی
۴. نقش سیستم های سازمانی



وضعیت کلید	پاسخ صحیح	د	ج	ب	الف	شماره سوال
عادی		د	X			۱
عادی		الف			X	۲
عادی		ج			X	۳
عادی		ج		X		۴
عادی		د		X		۵
عادی		الف			X	۶
عادی		ب		X		۷
عادی		الف			X	۸
عادی		ج		X		۹
عادی		د		X		۱۰
عادی		ب		X		۱۱
عادی		الف			X	۱۲
عادی		ج		X		۱۳
عادی		ب		X		۱۴
عادی		ج		X		۱۵
عادی		الف			X	۱۶
عادی		ب		X		۱۷
عادی		د	X			۱۸
عادی		ج		X		۱۹
عادی		ج	X			۲۰
عادی		د	X			۲۱
عادی		الف		X		۲۲
عادی		ب	X			۲۳
عادی		الف		X		۲۴
عادی		ب		X		۲۵
عادی		ج	X			۲۶
عادی		الف		X		۲۷
عادی		الف		X		۲۸
عادی		ج		X		۲۹
عادی		ب		X		۳۰
عادی		د		X		۳۱
عادی		الف		X		۳۲
عادی		ب		X		۳۳
عادی		ب		X		۳۴
عادی		الف			X	۳۵
عادی		ج		X		۳۶
عادی		د	X			۳۷
عادی		ج			X	۳۸



۱- کدام یک از عوامل محیطی از ذینفعان داخلی که تأثیر مستقیم بر سازمان می گذارد محسوب می شود؟

- ۱. گروههای با منافع ویژه
- ۲. صاحبان سهام
- ۳. مشتریان
- ۴. دولت

۲- کدام یک از مدیران زیر مسئول کلیه ی وظایف و فعالیت هایی یک واحد یا یک سازمان بوده و به طور معمول دو یا چند بخش را با هم هماهنگ می کند؟

- ۱. مدیران عالی
- ۲. مدیران وظیفه ای
- ۳. مدیران تخصصی
- ۴. مدیران عمومی

۳- کدام یک از مهارت های زیر توانایی تحلیل موقعیت و تعیین ریشه ی مسایل و تدوین برنامه ی مناسب را به مدیر می دهد؟

- ۱. مهارت های ادراکی
- ۲. مهارت های انسانی
- ۳. مهارت های مدیریتی
- ۴. مهارت های فنی

۴- فرآیند ارزیابی، مقایسه و اصلاح هدفها و برنامه های سازمان، بیانگر کدام وظیفه مدیر است؟

- ۱. سازماندهی
- ۲. هدایت
- ۳. برنامه ریزی
- ۴. نظارت

۵- کدام یک از گزینه های زیر درست ترین تعریف را از "نقش" ارائه می دهد؟

- ۱. رفتاری که هنگام اجرای وظیفه ی رهبری از مدیر انتظار می رود.
- ۲. رفتاری که از گروه ها در یک واحد اجتماعی انتظار می رود.
- ۳. رفتار مورد انتظار از شخصی که پستی را اشغال کرده است.
- ۴. رفتاری که از شخصی که پست مدیریت را اشغال کرده است انتظار می رود.

۶- تیلور برای اینکه بتواند جنبه های مختلف ارتباط ماشین- کارگر را تعریف کند از چه شیوه هایی استفاده می کرد؟

- ۱. ابزار استاندارد شده، انگیزه های فردی، تمرکز و وحدت فرماندهی
- ۲. ابزار استاندارد شده، انگیزه های فردی، وحدت فرماندهی، تقسیم کار
- ۳. سرپرستی تخصصی، مطالعه ی زمان و حرکت، ابزار استاندارد شده، انگیزه های فردی
- ۴. سرپرستی تخصصی، مطالعه ی زمان و حرکت، تقسیم کار، انگیزه های فردی

۷- بر اساس کدام یک از اصول مدیریت اداری، هر بخش از فعالیت های سازمانی که هدف واحدی دارد باید تنها تحت یک برنامه قرار گیرد و به وسیله ی یک مدیر هدایت شود؟

- ۱. اصل وحدت جهت
- ۲. اصل وحدت فرماندهی
- ۳. اصل سلسله مراتب
- ۴. اصل انضباط



۸- در کدام یک از ویژگی های مدیریت بوروکراتیک همه ی تصمیم ها باید سازمان را به طور مستقیم به سوی اهدافش هدایت کند تا سازمان از منابع مالی و انسانی خود بیشترین بهره را گیرد؟

۱. غیر شخصی بودن
۲. منطقی بودن
۳. ساختار سلسله مراتبی
۴. تعهد برای کار مادام العمر

۹- کدام یک از گزینه های زیر در زمان مطالعات هائورن کشف شد؟

۱. وجه فنی سازمانها یعنی گروه های غیر رسمی
۲. وجه اقتصادی سازمانها یعنی گروه های رسمی
۳. وجه اجتماعی سازمانها یعنی گروه های رسمی
۴. وجه انسانی سازمان ها یعنی گروه های غیر رسمی

۱۰- در کدام نگرش مدیریتی، شیوه های کمی برای افزایش بهره وری و کارآیی در تولید کالاها و خدمات به کار می برد؟

۱. علم مدیریت
۲. نگرش سیستمی
۳. نگرش اقتصادی
۴. مدیریت عملیاتی

۱۱- کدام یک از گزینه های زیر به معنای آن است که اگر بخش های جداگانه در درون سازمان با هم همکاری و کنش متقابل داشته باشند کارآیی آنها بیش از زمانی است که هریک به تنهایی عمل کنند؟

۱. هماهنگی
۲. هم افزایی
۳. بهره وری
۴. اثر بخشی

۱۲- جوهر اساسی کدام یک از نگرشهای زیر این است که اعمال مدیریت به طور کلی ناشی از الزامات محیط خارجی سازمان، تکنولوژی و افرادی است که برای سازمان کار می کنند؟

۱. نگرش اقتضایی
۲. نگرش سیستمی
۳. نگرش روابط انسانی
۴. نگرش بوروکراسی

۱۳- کدام یک از گزینه های زیر از خصوصیات سازمانهای نوع A (آمریکایی) محسوب می شود؟

۱. مسئولیت گروهی
۲. روند شغلی تقریباً تخصصی شده
۳. کنترل صریح و رسمی
۴. ارزشیابی و ترفیع کند

۱۴- در کدام یک از گزینه های زیر آزادی تصمیم گیرنده محدود می شود و سازمان به جای فرد تصمیم می گیرد؟

۱. تصمیم گیری در شرایط مخاطره
۲. تصمیم گیری برنامه ریزی نشده
۳. تصمیم گیری در شرایط ارتباط کامل
۴. تصمیم گیری برنامه ریزی شده

۱۵- کدام یک از گزینه های زیر عامل مهم تصمیم گیری در شرایط اطمینان به شمار می رود ؟

۱. تعیین معیار برای تصمیم گیری
۲. ارزش مورد انتظار
۳. شیوه حداکثر حداکثرها
۴. شیوه حداکثر حداقل ها



۱۶- مدیران همیشه نمی توانند تصمیم های عقلایی بر اساس انتخاب های مطلوب برای سازمان اتخاذ کنند، بنابراین از کدام گزینه برای تصمیم گیری بهره می گیرند؟

- ۱. تصمیم گیری بر اساس بهینه یابی
- ۲. تصمیم گیری بر اساس شرایط مخاطره
- ۳. تصمیم گیری بر اساس رضایت مندی
- ۴. تصمیم گیری بر اساس شیوه حداکثر حداکثرها

۱۷- کدام یک از گزینه های زیر در بر گیرنده ی اهداف زیر بنا، و حوزه ی منحصر به فرد عملیات سازمان است که آن را از سایر سازمانهای مشابه متمایز می کند؟

- ۱. هدف های راهبردی
- ۲. هدفهای بلند مدت
- ۳. برنامه های راهبردی
- ۴. بیانیه مأموریت

۱۸- کدام یک از گزینه های زیر اجزای اصلی تشکیل دهنده یک برنامه یا پروژه اند که از یک زمان مشخص شروع می شوند و در زمان معینی خاتمه می یابند؟

- ۱. رویداد
- ۲. فعالیت
- ۳. مسیر بحرانی
- ۴. عملکرد

۱۹- کدام یک از گزینه های زیر از برنامه های همیشگی هستند که شیوه ای مشخص یا گامهای معین برای اجرای فعالیتهای آینده برقرار می کنند؟

- ۱. روش ها
- ۲. قوانین
- ۳. طرح ها
- ۴. پروژه ها

۲۰- کدام گزینه بیانگر یکی از ویژگی های ساختار غیر رسمی است؟

- ۱. روابط سازمانی به طور مکتوب برای کارکنان تشریح می شود
- ۲. چگونگی عملکرد سازمان به طور آرمانی مطرح میشود
- ۳. ماهیت این نوع ساختار شخصی است
- ۴. ماهیت این نوع ساختار بیانگر حالت آرمانی است

۲۱- کدام یک از گزینه های زیر به معنای تعهد مستخدم در اجرای وظایف محول است؟

- ۱. پاسخگویی
- ۲. واگذاری اختیار
- ۳. قدرت تخصصی
- ۴. مسئولیت

۲۲- در کدام یک از سازمانهای زیر ضعف یک واحد کل سیستم را تحت تأثیر قرار نمی دهد و سنجش و مقایسه ی واحد ها با توجه به امکانات و منابع مصرف شده در هر واحد به سهولت انجام می شود؟

- ۱. سازمان منطقه ای
- ۲. سازمان موقتی ویژه
- ۳. سازمان پروژه ای
- ۴. سازمان بوروکراتیک



۲۳- زنجیره ی فرماندهی بر دو اصل استوار است. کدام یک از گزینه های زیر این دو اصل را نشان می دهد؟

۱. اصل سلسله مراتب- اصل انضباط
۲. اصل سلسله مراتب- اصل تمرکز
۳. اصل وحدت فرماندهی- اصل اختیار
۴. اصل وحدت فرماندهی- اصل سلسله مراتب

۲۴- کدام ستاد نشان دهنده ی گروهی از متخصصان یک رشته ی خاص است که با عده ای از مدیران صف کار می کنند تا کارآیی سازمانی را افزایش دهند؟

۱. ستاد تخصصی
۲. ستاد عمومی
۳. ستاد شخصی
۴. ستاد نظارت

۲۵- هماهنگی بین فعالیتهای مدیر و زیر دستانش، جز کدامیک از موارد زیر می باشد؟

۱. هماهنگی افقی
۲. هماهنگی عمودی
۳. هماهنگی مورب
۴. هماهنگی داوطلبانه

۲۶- کدام یک از گزینه های زیر بر اجبار نفوذ پذیر به پذیرش قدرت دلالت دارد؟

۱. قدرت قانونی
۲. قدرت اجبار
۳. قدرت تخصص
۴. قدرت مرجع

۲۷- کدام یک از گزینه های زیر سه عامل موفقیت سازمانی را نشان می دهد؟

۱. توانایی فردی، توانایی سازمانی، انگیزش
۲. توانایی فردی، محیط سازمانی، انگیزش
۳. توانایی مدیران، محیط سازمانی، نیازها
۴. توانایی مدیران، توانایی سازمانی، نیازها

۲۸- در صورت ارضا نشدن کدام یک از نیاز های زیر، اعضای ناراضی ممکن است پی در پی غایب شوند، بهره وری کاهش یابد و فشار روحی کارکنان بالا رود ؟

۱. نیازهای احترام
۲. نیازهای اجتماعی
۳. نیازهای ایمنی
۴. نیازهای خود یابی

۲۹- کدام یک از گزینه های زیر به معنای افزایش تعداد عملیاتی است که هر فرد باید اجرا کند و از این راه رضایت افراد در کار افزایش یابد؟

۱. غنی سازی شغل
۲. توسعه شغل
۳. چرخش کاری
۴. ساعت کاری شناور

۳۰- کدام یک از نظریه های زیر بر روابط بلوغ پیروان، رفتار و وظیفه ای و رفتاری رابطه ای رهبر قرار دارد و معتقد است که سبک رهبری باید انعکاسی از میزان بلوغ پیروان باشد؟

۱. نظریه ی اقتضایی فیدلر
۲. نظریه ی موقعیت ها و تصمیم های رهبری
۳. نظریه ی خصوصیات شخصی رهبری
۴. نظریه چرخه ی زندگی رهبری



۳۱- اگر کارکنان از نتایج عملکرد خود مطلع باشند و بتوانند انگیزه‌ی درونی خود را ارضا کنند ممکن است در این وضعیت رفتار رهبری به صورت غیر ضروری و نامربوط در آید، در چنین حالتی کدام یک از گزینه‌های زیر جایگزین رهبری می‌شود؟

۱. ویژگی‌های سازمانی ۲. ویژگی‌های فردی ۳. ویژگی‌های وظیفه ۴. ویژگی‌های رهبر

۳۲- کدام گزینه بیانگر یکی از خصوصیات عمده‌ی شبکه‌ی ارتباط سازمانی غیر رسمی است؟

۱. ریاست عالی سازمان می‌تواند آن را کنترل کند.
۲. ریاست عالی سازمان نمی‌تواند آن را کنترل کند.
۳. با قاعده و نظم در سازمان ظاهر می‌شود.
۴. به طور وسیع برای خدمت به منافع کل سازمان به کار می‌رود.

۳۳- کدام یک از نظارت‌های زیر فرآیندی است که اجرای موفقیت آمیز برنامه‌ها را در سطح واحدها تضمین می‌کند و مدیریت میانی مسئول آن است؟

۱. نظارت راهکاری ۲. نظارت راهبردی ۳. نظارت آینده نگر ۴. نظارت گذشته نگر

۳۴- در کدام یک از مراحل فرآیند نظارت، مدیران باید از مهارت‌های تحلیلی و تشخیصی خود برای ارزیابی اطلاعات عینی و ذهنی برای کشف مسایل استفاده کنند؟

۱. تعیین استاندارد ۲. اقدام اصلاحی
۳. مقایسه‌ی عملکرد با استاندارد ۴. سنجش عملکرد

۳۵- در کدام یک از ویژگی‌های نظام‌های نظارتی نادرست، نظارت مانع ابتکار عمل می‌شود و سازمان را به سوی تشریفات زائد می‌برد و یا به هماهنگی داخلی آسیب می‌زند و موجب مصرف افراطی منابع می‌شود؟

۱. عدم توانایی در تمایز نظارت‌ها ۲. نظارت‌های ناهماهنگ
۳. عینیت و قابلیت اندازه‌گیری ۴. نظارت بیش از حد و نظارت کمتر از حد

۳۶- یکی از حوزه‌های مهم نظارتی در سازمان افرادند، روشن‌ترین راه برای حصول اطمینان از عملکرد افراد کدام یک از گزینه‌های زیر است؟

۱. اعمال سرپرستی مستقیم ۲. کنترل کیفیت محصولات و خدمات
۳. ارزیابی اثر بخشی سازمان ۴. بررسی نسبت‌های مالی مربوط



۳۷- تصمیم گیری درباره ی کدام یک از ویژگی های اطلاعات مفید یکی از دشوارترین جنبه های مدیریت اطلاعات است؟

۱. اطلاعات مختصر باشد ۲. اطلاعات مربوط باشد ۳. اطلاعات کامل باشد ۴. اطلاعات دقیق باشد.

۳۸- در کدام یک از مراحل فرآیند خلاقیت، فرد خلاق آنچه را بدست آورده است ارزیابی میکند، شواهد آن را دوباره می سنجد و آن را از نظر منطقی آزمایش می کند؟

۱. آمادگی ۲. اشراق ۳. نهفتگی ۴. اثبات

۳۹- کدام یک از گزینه های زیر از ویژگی های افراد خلاق به شمار می آید؟

۱. به طور معمول از موقعیت اجتماعی خود راضی اند. ۲. دوست دارند هم رنگ جماعت شوند.
۳. پر تکاپو و دارای انرژی اند. ۴. دستورات بدون معنی و مفهوم را به خوبی اجرا میکنند.

۴۰- کدام یک از گزینه های زیر از ویژگی های سازمان خلاق به شمار می رود؟

۱. امکان آزاد اندیشی و فضای طرح پیشنهاد در آن وجود دارد.
۲. فضا برای کار فردی و ارائه ی پیشنهادهای افراد آماده است.
۳. نظام های نظارتی از بالا و نظارت های بیرونی بر آنها حاکم است.
۴. مجاری ارتباطی سازمان باز و یک جانبه است.



Asansoal.ir

آسان سوال

شماره سوال					پاسخ صحیح	وضعیت کلید
الف	ب	ج	د			
ب				1	عادی	X
د				2	عادی	X
الف				3	عادی	X
د				4	عادی	X
ج				5	عادی	X
ج				6	عادی	X
الف				7	عادی	X
ب				8	عادی	X
د				9	عادی	X
د				10	عادی	X
ب				11	عادی	X
الف				12	عادی	X
ج				13	عادی	X
د				14	عادی	X
الف				15	عادی	X
ج				16	عادی	X
د				17	عادی	X
ب				18	عادی	X
الف				19	عادی	X
ج				20	عادی	X
د				21	عادی	X
ج				22	عادی	X
د				23	عادی	X
الف				24	عادی	X
ب				25	عادی	X
الف				26	عادی	X
ب				27	عادی	X
ب				28	عادی	X
ب				29	عادی	X
د				30	عادی	X
ج				31	عادی	X
ب				32	عادی	X
الف				33	عادی	X
ج				34	عادی	X
د				35	عادی	X
الف				36	عادی	X
ب				37	عادی	X
د				38	عادی	X
ج				39	عادی	X
الف				40	عادی	X



۱- کدام مهارت توانایی تحلیل موقعیت و تعیین ریشه مسایل و تدوین برنامه مناسب را به مدیر می دهد؟

۱. مهارت انسانی ۲. مهارت ادراکی ۳. مهارت فنی ۴. مهارت تصمیم گیری

۲- مطالعه زمان و حرکت مربوط به کدامیک از مکاتب مدیریت است؟

۱. مدیریت علمی ۲. مدیریت اداری ۳. مدیریت بوروکراتیک ۴. جنبش روابط انسانی

۳- کدامیک از گزینه های زیر به معنی تحقق اهداف است؟

۱. بهره وری ۲. کارایی ۳. اثربخشی ۴. کارآمدی

۴- بر اساس نظریه مدیریت علمی ، کدام یک از موارد زیر موجب برانگیختگی کارگران می شود؟

۱. انگیزه های مالی ۲. محیط کاری ۳. فشار گروهی ۴. نیازهای اجتماعی

۵- افزایش کارایی بخش های مختلف سازمان در اثر همکاری با هم ، بیانگر کدام یک از گزینه های زیر است؟

۱. بهره وری ۲. هم افزایی ۳. هم پوشانی ۴. هماهنگی

۶- کدام یک از گزینه های زیر علت نیاز به خلاقیت در سازمان به شمار می رود؟

۱. نیاز به کارایی بیشتر
۲. نیاز به سازگاری با تحولات شتابان محیط
۳. نیاز به رعایت حال مشتری
۴. نیاز به آموزش بیشتر کارکنان



۷- منشا کدام اختیار قوانین و مقررات عقلایی است که برای نظم اجتماعی وضع و تدوین می شود؟

۱. اختیار قانونی ۲. اختیار سنتی ۳. اختیار عقلایی- قانونی ۴. اختیار شخصی

۸- کدام یک از موارد زیر جزو عوامل خارجی با تاثیر مستقیم بر سازمان تلقی نمی گردد؟

۱. ارزشهای اجتماعی ۲. رقیبان ۳. عرضه کنندگان ۴. رسانه ها

۹- کدام یک از مدیران مسئول کلیه وظایف و فعالیتهایی هستند که در یک واحد انجام می شود؟

۱. مدیران عالی ۲. مدیران میانی ۳. مدیران عملیاتی ۴. مدیران عمومی

۱۰- افزایش نقش کارکنان در تصمیم گیری را چه می نامند؟

۱. روحیه کار گروهی ۲. تمرکز ۳. عدم تمرکز ۴. خلاقیت

۱۱- در کدام یک از موارد زیر برخلاف جلسه های متداول تصمیم گیری ، اعضا جلسه در آغاز حق سخن گفتن ندارند؟

۱. فن دلفی ۲. گروه اسمی ۳. طوفان مغزی ۴. ملاقات های الکترونیکی

۱۲- طبق کدام اصل مدیریت اداری ، باید به زیردستان فرصت داده شود که در اجرای وظایف خود تفکر و نوآوری داشته باشند؟

۱. اصل مشارکت ۲. اصل عدم تمرکز ۳. اصل ابتکار ۴. روحیه کار گروهی



۱۳- پرداخت حق الزحمه عادلانه به کارکنان و مدیران در برابر خدماتی که انجام می شود ، مربوط به کدام اصل مدیریت اداری است؟

- ۱. اصل انصاف
- ۲. اصل جبران خدمات کارکنان
- ۳. اصل عدالت
- ۴. اصل نظم

۱۴- اینکه کارکنان باید به قوانین و مقررات سازمان احترام بگذارند و از مقام بالاتر خود اطاعت کنند، بیانگر کدام اصل مدیریت اداری می باشد؟

- ۱. وحدت جهت
- ۲. انضباط
- ۳. نظم
- ۴. روحیه کارگروهي

۱۵- در کدام سیستم ها مرزها قابل انعطاف اند و تشخیص آن ها دشوار است؟

- ۱. سیستم های بسته
- ۲. سیستم های باز
- ۳. سیستم های فرعی
- ۴. سیستم های اطلاعاتی مدیریت

۱۶- این که افراد به راه حلی تمایل پیدا می کنند که در تصمیم گیری مربوط به آن خودشان نقش داشته اند ، مربوط به کدام مزیت تصمیم گیری گروهی است ؟

- ۱. فراهم کردن اطلاعات بیشتر
- ۲. ایجاد راه حلهای بیشتر
- ۳. افزایش مشروعیت
- ۴. پذیرش بیشتر یک راه حل

۱۷- در کدام یک از موارد زیر برخلاف جلسه های متداول تصمیم گیری ، اعضا جلسه در آغاز حق سخن گفتن ندارند؟

- ۱. فن دلفی
- ۲. گروه اسمی
- ۳. طوفان مغزی
- ۴. ملاقات های الکترونیکی

۱۸- در شرایط مخاطره و ریسک ، معیار تصمیم گیری چیست؟

- ۱. حداکثر حداکثرها
- ۲. حداکثر حداقل ها
- ۳. ارزش مورد انتظار
- ۴. هر سه



۱۹- کدامیک از خط مشی ها ، مبنای خط مشی های کلی هستند؟

- ۱. خط مشی های اساسی
- ۲. خط مشی های واحدی
- ۳. خط مشی های قانونی
- ۴. خط مشی های کلان

۲۰- در کدام مدل تصمیم گیری فرض بر این است که نگرش مدیران در تصمیم گیری عقلایی و عینی است ؟

- ۱. مدل رفتاری
- ۲. مدل کلاسیک
- ۳. مدل اداری
- ۴. گزینه ب و ج

۲۱- کدام یک از برنامه هادر برخورد با وقایع ناشی از تغییر اوضاع محیطی به کار میرود؟

- ۱. برنامه های عملیاتی
- ۲. برنامه های جامع
- ۳. برنامه های اقتضایی
- ۴. برنامه های میان مدت

۲۲- کدام گزینه در رابطه با نمودار گانت صدق نمی کند؟

- ۱. معمولاً در برنامه ریزی پروژه به کار می رود
- ۲. فعالیت های متوالی و متقارن را نشان می دهد .

- ۳. بیانگر زمان خوشبینانه ، محتمل و بدبینانه می باشد .
- ۴. زمان لازم و وضعیت جاری هر فعالیت را نشان می دهد.

۲۳- کدام گزینه نشانگر آغاز و انجام یک فعالیت است؟

- ۱. پروژه
- ۲. مسیر بحرانی
- ۳. رویداد
- ۴. نمودار

۲۴- کدام ساختار سازمانی از ساختار فرماندهی ارتش اقتباس شده است؟

- ۱. هرمی
- ۲. افقی
- ۳. دایره ای
- ۴. ارگانیک



۲۵- کدام نوع ساختار سازمانی بندرت به عنوان ساختار سازمانی اصلی به کار می‌رود؟

۱. واحدسازی بر اساس مشتری
۲. واحدسازی بر اساس پروژه
۳. واحدسازی جغرافیایی
۴. واحدسازی بر اساس فرایند تولید

۲۶- خدمات کدام ستاد در جهت تسهیل و کمک به افراد خاص در سازمان صورت می‌گیرد؟

۱. ستاد عمومی
۲. ستاد شخصی
۳. ستاد تخصصی
۴. ستاد مشورتی

۲۷- نقشه ای که محل پست ها ، واحدها و وظیفه ها را در سازمان نشان می دهد ، بیانگر تعریف کدام واژه است؟

۱. ساختار غیررسمی
۲. نمودار سازمانی
۳. ساختار سازمانی
۴. ساختار افقی

۲۸- از نظر مازلو بالاترین سطح نیازها چه نیازهایی است؟

۱. احترام
۲. زیستی
۳. شناختی
۴. خودیابی

۲۹- کدام ویژگی از ویژگیهای افراد رشد نیافته است؟

۱. فعال
۲. منفعل
۳. دارای علایق عمیق
۴. آگاه از خود

۳۰- کدام گزینه به معنای تعهد مستخدم در اجرای وظایف محول است ؟

۱. اختیار
۲. مسئولیت
۳. قدرت
۴. رهبری

۳۱- بر اساس..... رفتاری که تشویق می شود تمایل به تکرار دارد و رفتاری که تنبیه می شود تمایل به حذف دارد.

۱. نظریه تقویت
۲. قانون اثر
۳. غنی سازی شغلی
۴. توسعه شغل

۳۲- اصطلاحات ساخت دهی و مراعات در کدام یک از تحقیقات زیر به کار رفته است؟

۱. تحقیقات آیوا
۲. تحقیقات اوهایو
۳. تحقیقات میشیگان
۴. تحقیقات هاثورن



۳۳- در شبکه مدیریت ، کدام یک از سبک ها متضمن نتایج بهتر ، سلامت بیشتر روحی و جسمی و ارائه راه حل موثرتر برای تعارضات است؟

۱. سبک ۵-۵ ۲. سبک ۹-۱ ۳. سبک ۹-۹ ۴. سبک ۱-۹

۳۴- کدام یک از گزینه های زیر به کلیه اعضا امکان می دهد تخصصهایشان را با هم مبادله کنند، که این امر موجب ترویج خلاقیت و نوآوری می شود؟

۱. الگوی زنجیره ای ۲. الگوی ستاره ای ۳. الگوی حلقه ای ۴. الگوی Y

۳۵- ریشه بسیاری از مشکلات فردی ، سازمانی و اجتماعی ناشی از چیست؟

۱. ضعف ارتباطات موثر ۲. نقص سیستم ارتباطی ۳. سوء تعبیر و تفسیر های ارتباطی ۴. هر سه

۳۶- تبادل اطلاعات در کدام نوع ارتباط بیشتر است؟

۱. بالا به پایین ۲. پایین به بالا ۳. افقی ۴. غیرکلامی



۱. روشن‌ترین عامل برای تشکیل هر سازمانی کدام یک از گزینه‌های زیر است؟

الف. هدف ب. برنامه ج. منابع د. مدیر

۲. در صورت وجود کدام یک از گزینه‌های زیر در مدیران آنان می‌توانند نیازها و انگیزه‌های افراد را درک، و آنان را تشویق کند تا بدون نگرانی در تصمیم‌گیری‌ها مشارکت داشته باشند؟

الف. مهارت ادراکی ب. مهارت انسانی
ج. مهارت فنی د. مهارت انگیزشی

۳. مدیر در اجرای وظیفه سازماندهی کدام یک از گزینه‌های زیر را تعیین می‌کند؟

الف. چه کسی بسترهای مناسب سازماندهی را می‌سازد.

ب. چه کسی برنامه‌ها را یکپارچه و هماهنگ می‌کند.

ج. چه کسی اهداف سازمانی را تعیین می‌کند.

د. چه کسی به چه کسی گزارش می‌دهد.

۴. کدامیک از گزینه‌های زیر به طور معمول گروه کوچکی از مدیران هستند که مسئولیت اداره کل سازمان را برعهده دارند؟

الف. مدیران وظیفه‌ای ب. مدیران میانی
ج. مدیران عملیاتی د. مدیران عالی

۵. مدیران برای این که بتوانند اطلاعات مفید مورد نیاز را از داخل و خارج جمع‌آوری، و از میان آن‌ها اطلاعات مورد نیاز خود را انتخاب کنند کدام یک از نقش‌های مدیریتی را اجرا می‌کنند؟ گزینه درست را انتخاب کنید؟

الف. نقش‌های اطلاعاتی - ارزیاب ب. نقش‌های تصمیم‌گیری - آشوب زدا
ج. نقش‌ها ارتباطی - رابط د. نقش‌های اطلاعاتی - توزیع کننده

۶. کدام یک از گزینه‌های زیر یکی از شیوه‌های مورد نظر برای تعیین بهترین روش اجرای هر کار از نظریه مدیریت علمی است؟

الف. توجه به انگیزه‌های فردی ب. تقسیم مساوی کار بین مدیریت و کارکنان
ج. تعریف اختیار سنتی د. توجه به انگیزه‌های گروهی

۷. کدام یک از گزینه‌های زیر در نظریه مدیریت اداری مکمل اصل وحدت فرماندهی است و ارتباط سازمانی و انتقال اطلاعات و دستورها از طریق آن صورت می‌گیرد؟

الف. اصل وحدت جهت ب. اصل اختیار ج. اصل سلسله مراتب د. اصل تقسیم کار



۸. کدام یک از گزینه‌های زیر از ویژگی‌های مدیریت بوروکراتیک است که موجب می‌شود عینیت مدیران افزایش یابد و فردگرایی آنان به حداقل برسد؟

- الف. تقسیم کار
- ب. غیرشخصی بودن
- ج. قوانین و مقررات
- د. ساختار اختیار

۹. در کدام یک از گزینه‌های زیر وجه انسانی سازمان‌ها، یعنی گروه‌های انسانی کشف و این نتیجه حاصل شد که افراد در ضمن کار به عنوان عضوی از گروه فعالیت می‌کنند و رفتارشان تابع ارزش‌ها و معیارهای گروهی است؟

- الف. مطالعات مدیریت علمی
- ب. مطالعات هاثورن
- ج. مطالعات مدیریت بوروکراتیک
- د. مطالعات سیستم‌ها

۱۰. کدام یک از گزینه‌های زیر نشان دهنده نگرشی مدیریتی است که شیوه‌های کمی را برای افزایش بهره‌وری و کارایی در تولید کالاها و خدمات به کار می‌برد؟

- الف. سیستم‌های اطلاعاتی مدیریت
- ب. علم مدیریت
- ج. مدیریت عملیاتی
- د. مدیریت بر مبنای هدف

۱۱. کدام یک از گزینه‌های زیر از خصوصیات عمده نظریه Z به شمار می‌آید؟

- الف. مسئولیت فردی
- ب. استخدام کوتاه مدت
- ج. تصمیم‌گیری فردی
- د. ارزشیابی و ترفیع سریع

۱۲. در کدام یک از گزینه‌های زیر تعریف درست‌تری از فناوری ارائه شده است؟

- الف. فناوری عبارتست از دانشی که برای تولید ماشین آلات و ابزار جهت تغییر شکل مواد خام به کار می‌رود.
- ب. فناوری عبارتست از ابزار و وسائل پیشرفته که برای تولید کالاها مورد استفاده قرار می‌گیرد.
- ج. فناوری عبارتست از ماشین آلات و وسایل الکترونیکی که تولید بیشتر کالاها را امکان‌پذیر می‌سازد.
- د. فناوری عبارتست از دانش، ابزار و شیوه‌هایی که برای تغییر شکل مواد خام به کالاهای ساخته شده به کار می‌رود.

۱۳. کدام یک از گزینه‌های زیر از عوامل موثر در ایجاد عقلانیت محدود به شمار می‌آید؟

- الف. مدیران به طور معمول اطلاعات کاملی درباره مسئله، راه‌حل‌ها و شرایط محیطی دارند.
- ب. مدیران به علت سادگی اطلاعات، سودمندی اطلاعات زیاد را نمی‌توانند تشخیص دهند.
- ج. مدیران ظرفیت هوش و بینش محدودی برای ارزیابی راه‌حل‌ها دارند.
- د. مدیران اهمیت نتایج راه‌حل‌های مورد ملاحظه را به درستی تشخیص می‌دهند.

۱۴. کدام یک از گزینه‌های زیر عامل مهم تصمیم‌گیری در شرایط اطمینان به شمار می‌رود؟

- الف. شیوه حداکثر حداکثرها
- ب. ارزش مورد انتظار
- ج. تعیین معیار برای تصمیم‌گیری
- د. شیوه حداکثر حداقل‌ها



۱۵. کدام یک از گزینه‌های زیر از معایب تصمیم‌گیری گروهی به شمار می‌آید؟

- الف. مسئولیت روشن
ج. ایجاد راه‌حل‌های بیشتر
ب. افزایش مشروعیت
د. صرف وقت

۱۶. کدام یک از گزینه‌های زیر در برگیرنده اهداف زیربنا، و حوزه‌ی منحصر به فرد عملیات سازمان است که آن را از سایر سازمان مشابه متمایز می‌کند، و توسط مؤسسان، هیأت مدیره یا مدیران عالی تدوین می‌شود؟

- الف. هدف‌های راهبردی
ج. هدف‌های بلند مدت
ب. بیانیه‌ی مأموریت
د. هدف‌های راهکاری

۱۷. ترتیباتی که موجب می‌شود، سیستم به طور دایم اطلاعات لازم را درباره چگونگی خروجی سیستم بدست آورد، چه نامیده می‌شود؟

- الف. مرز سیستم
ب. بازخورد
ج. هم‌افزایی
د. محیط

۱۸. کدام یک از گزینه‌های زیر اجزای اصلی تشکیل‌دهنده‌ی یک برنامه یا پروژه‌اند که از یک زمان مشخص شروع می‌شوند و در زمان معینی خاتمه می‌یابند؟

- الف. فعالیت
ب. رویداد
ج. عملکرد
د. مسیر بحرانی

۱۹. کدام یک از گزینه‌های زیر به معنای عده‌ی افراد و تعداد واحدهایی است که به طور مستقیم به یک مدیر گزارش می‌دهند؟

- الف. زنجیره‌ی فرماندهی
ب. سلسله‌ی مراتب
ج. حیطه‌ی نظارت
د. تفویض اختیار

۲۰. کدام یک از گزینه‌های زیر به معنای آن است که هر یک از کارکنان باید تشویق و تحسین، یا سرزنش ناشی از نتایج حاصل از اجرای وظایف خود را بپذیرند؟

- الف. مسئولیت
ب. پاسخگویی
ج. واگذاری اختیار
د. قدرت پاداش

۲۱. در کدام یک از گزینه‌های زیر واحدهای صف و ستاد در درون پروژه‌ها به هم نزدیک می‌شوند و با نوعی همبستگی گروهی به کار خود ادامه می‌دهند؟

- الف. سازمان ادوکراتیک
ج. سازمان بوروکراتیک
ب. سازمان پروژه‌ای
د. سازمان ماتریسی

۲۲. کدام یک از گزینه‌های زیر شامل کسانی است که خدمات آنان به طور کلی در جهت کمک به افراد خاص در سازمان انجام می‌شود؟

- الف. ستاد شخصی
ج. ستاد خدماتی
ب. ستاد تخصصی
د. ستاد عمومی



۲۳. کدام یک از گزینه های زیر نشان دهنده خطوط گزارش در نمودار سازمانی است؟

- الف. ساختار عمودی
- ب. سلسله مراتب
- ج. زنجیره فرماندهی
- د. حیطه نظارت

۲۴. به دلیل کدام یک از گزینه های زیر در بیشتر سازمان ها، غالباً هماهنگی ها ماهیتی داوطلبانه دارند؟

- الف. هماهنگی داوطلبانه با خصوصیات طبیعی برنامه ریزی هماهنگ است.
- ب. هماهنگی داوطلبانه با خصوصیات طبیعی افراد هماهنگ است.
- ج. هماهنگی داوطلبانه با کلیه فعالیت های سازمانی سازگار است.
- د. هماهنگی داوطلبانه با ارتباطات سلسله مراتب سازمانی سازگار است.

۲۵. کدام یک از گزینه های زیر اعتقاد دارد که در زندگی صنعتی جدید از همه ظرفیت نیروی انسانی استفاده نمی شود و مدیران با اهمیت دادن به تمایلات درونی و توانایی کاری زیردستان باید جوی ایجاد کنند که موجب پیشرفت شخصی کارکنان شود؟

- الف. الگوی روابط انسانی
- ب. الگوی منابع انسانی
- ج. الگوی سنتی
- د. الگوی اقتضایی

۲۶. کارکنان با وجود کدام یک از گزینه های زیر معمولاً مبتکر نیستند، از ایجاد تغییر در وضع موجود امتناع می کنند و به طور کلی مایلند از ضوابط و مقررات پیروی کنند؟

- الف. نیازهای شدید ایمنی
- ب. نیازهای شدید زیستی
- ج. نیازهای شدید اجتماعی
- د. نیازهای شدید احترام

۲۷. کدام یک از گزینه های زیر بهترین سبک رهبری در شبکه مدیریت به شمار می آید؟

- الف. سبک مدیریت بی خاصیت
- ب. سبک مدیریت میانه رو
- ج. سبک مدیریت باشگاهی
- د. سبک مدیریت گروهی

۲۸. کدام یک از گزینه های زیر از راهبردهای برانگیختن اعضای سازمان به شمار می آید که موجب می شود نیازهای اساسی کارکنان از قبیل شناسایی، احساس تعلق و ایمنی ارضا شود؟

- الف. نظریه تقویت
- ب. طراحی شغل
- ج. ارتباط مدیریتی
- د. محرک های پولی و غیر پولی

۲۹. کدام یک از گزینه های زیر از شیوه های عمل رهبر وظیفه گرا به شمار می آید؟

- الف. رابطه اجتماعی نزدیکی با پیروان برقرار می کند.
- ب. بر تکمیل وظایف پیروان اصرار می ورزد.
- ج. به پیروان خود اعتماد می کند.
- د. نسبت به نیازهای پیروان خود حساس است.



۳۰. بر اساس نظریه اقتضایی فیدلر در صورتی که موقعیت بسیار مطلوب یا بسیار نامطلوب باشد کدام یک از گزینه‌های زیر بسیار اثر بخش است؟

الف. رهبری وظیفه‌گرا و آمرانه

ب. رهبری رابطه مدار

ج. رهبری رابطه مدار و متقاعد کننده

د. رهبری تفویضی

۳۱. مدیران برای فرصت دادن به کارکنان برای پرسش سؤال‌ها و بیان اعتراض‌ها از کدام یک از گزینه‌های زیر استفاده می‌کنند؟

الف. ارتباط از بالا به پائین

ب. ارتباط از پائین به بالا

ج. ارتباط افقی

د. ارتباط مورب

۳۲. کدام یک از گزینه‌های زیر از خصوصیات عمده شبکه ارتباط سازمانی غیر رسمی محسوب می‌شود؟

الف. با قاعده و نظم در سازمان ظاهر می‌شود و به کار می‌رود.

ب. ریاست عالی سازمان می‌تواند آن را کنترل کند.

ج. ریاست عالی سازمان نمی‌تواند آن را کنترل کند.

د. به طور وسیع برای خدمت به منافع کل سازمان به کار می‌رود.

۳۳. وقتی سرپرست کارگران را برای اجرای کارشان هدایت می‌کند، چه نوع نظارتی را برآنان اعمال می‌کند؟ گزینه درست را انتخاب کنید.

الف. نظارت راهکاری

ب. نظارت آینده نگر

ج. نظارت گذشته نگر

د. نظارت همزمان

۳۴. کدام یک از گزینه‌های زیر فرآیندی است که اجرای موفقیت آمیز برنامه‌ها را در سطح واحدها تضمین می‌کند و مدیریت میانی مسئول آن است؟

الف. نظارت راهکاری

ب. نظارت راهبردی

ج. نظارت آینده نگر

د. نظارت گذشته نگر

۳۵. براساس کدام یک از گزینه‌های زیر نظارت کارآمد نمی‌تواند بر هر فعالیتی که در سازمان اجرا می‌شود نظارت کند، بلکه نظارت‌ها باید فعالیت‌ها، عملیات و وقایع حیاتی سازمان را در برگیرند و در مکان‌هایی متمرکز شوند که در آنجا احتمال وقوع انحراف از استاندارد بسیار است؟

الف. عینیت و قابلیت اندازه‌گیری

ب. تأکید بر موارد استثنا

ج. انعطاف پذیری

د. تعیین نقاط راهبردی



۳۶. یکی از حوزه‌های مهم نظارتی در سازمان افرادند. روشن‌ترین راه برای حصول اطمینان از عملکرد افراد کدام یک از گزینه‌های زیر است؟

الف. اعمال سرپرستی مستقیم

ب. ارزیابی اثربخشی سازمان

ج. بررسی نسبت‌های مالی

د. کنترل کیفیت محصولات و خدمات

۳۷. یکی از دشوارترین جنبه‌های مدیریت اطلاعات تصمیم‌گیری درباره کدام یک از ویژگیهای اطلاعات مفید است؟ گزینه درست را انتخاب کنید.

الف. اطلاعات کامل باشد

ب. اطلاعات مختصر باشد

ج. اطلاعات مربوط باشد

د. اطلاعات دقیق باشد

۳۸. کدام یک از مراحل فرآیند خلاقیت ممکن است در شرایطی که قانون توجه فرد بر مسئله متمرکز نیست تحقق یابد و بیش از چند لحظه نیز طول نکشد؟

الف. اثبات

ب. اشراق

ج. نهفتگی

د. آمادگی

۳۹. کدام یک از گزینه‌های زیر از شیوه‌های خلاقیت گروهی است که در آن اعتقاد بر این است که خلاقیت از سازماندهی مجدد روابط میان افکار به ظاهر غیر مرتبط ناشی می‌شود؟

الف. توفان مغزی

ب. تلفیق نامتجانس‌ها

ج. تفکر گروهی

د. داستان سازی

۴۰. وقتی افراد نتوانند با موقعیت‌های پیچیده و نامطمئن مواجه شوند و نیاز شدیدی به نظم و ترتیب داشته باشند با چه مانعی در خلاقیت مواجه خواهند شد؟

الف. رویگردانی از ابهامات

ب. نداشتن اعتماد به نفس

ج. عدم انعطاف پذیری

د. آداب و رسوم



۱- اتحادیه های کارگری و انجمنهای مذهبی جز کدام دسته از سازمانهای زیر می باشند؟

۱. سازمانهای غیرانتفاعی
۲. سازمانهای انتفاعی
۳. سازمانهای دولتی و خصوصی
۴. سازمانهای تولیدی و خدماتی

۲- کدام یک از عوامل زیر جز عوامل مشترک سازمانها نمی باشد؟

۱. هدف
۲. محیط
۳. برنامه
۴. منابع

۳- کدام یک از گزینه های زیر از ذینفعان داخلی سازمان محسوب می شود؟

۱. مشتریان
۲. رسانه ها
۳. رقیبان
۴. صاحبان سهام

۴- کدام مدیران در شغل خود با عدم اطمینان زیاد و پراکندگی بسیار و حجم زیادی از اطلاعات مواجه اند؟

۱. مدیران عمومی
۲. مدیران وظیفه ای
۳. مدیران میانی
۴. مدیران عملیاتی

۵- نقش نوآور جز کدام دسته از نقشهای مدیریت می باشد؟

۱. نقشهای اطلاعاتی
۲. نقشهای ارتباطی
۳. نقشهای تصمیم گیری
۴. نقشهای انسانی

۶- سرپرستی تخصصی در کدام نظریه مطرح شد؟

۱. مدیریت اداری
۲. مدیریت علمی
۳. مدیریت بوروکراتیک
۴. نهضت روابط انسانی

۷- کدام یک از گزینه های زیر از مشخصات مدیریت بوروکراتیک می باشد؟

۱. غیرشخصی بودن
۲. وحدت فرماندهی
۳. ابتکار
۴. انضباط

۸- نهضت روابط انسانی با اجرای آزمایش هاثورن در چه سال هایی آغاز شد؟

۱. از ۱۹۲۳ تا ۱۹۳۳
۲. از ۱۹۲۴ تا ۱۹۳۳
۳. از ۱۹۲۳ تا ۱۹۳۲
۴. از ۱۹۲۴ تا ۱۹۳۲

۹- فکر بنیادی کدام نگرش این است که مدیر باید کار را به وسیله افراد دیگر انجام دهد؟

۱. نگرش رفتاری
۲. جنبش روابط انسانی
۳. مدیریت علمی
۴. مدیریت اداری



۱۰- علم مدیریت جز کدام نگرش مدیریت می باشد؟

۱. نگرش رفتاری ۲. نگرش سیستمی ۳. نگرش اقتضایی ۴. نگرش کمی

۱۱- "..... مجموعه ای از اجزاست که با ارتباط و پیوند متقابل یک واحد را تشکیل می دهند و نقش معینی را ایفا می کنند."

۱. سیستم- سازمان ۲. سیستم- کل ۳. سازمان- سیستم ۴. سازمان- کل

۱۲- این عبارت که "هر چیزی به موقعیت بستگی دارد"، شعار کدام نگرش می باشد؟

۱. نگرش اقتضایی ۲. نگرش کمی ۳. نگرش سیستمی ۴. نگرش رفتاری

۱۳- کدام یک از گزینه های زیر جز خصوصیت سازمانهای نوع Z می باشد؟

۱. مسئولیت گروهی ۲. ارزشیابی و ترفیع سریع
۳. تصمیم گیری مشارکتی ۴. توجه به نقش فرد در سازمان

۱۴- اولین مرحله در فرایند عقلایی تصمیم گیری کدام است؟

۱. ارزیابی راه حل ۲. ایجاد راه حل ۳. اتخاذ تصمیم ۴. تعریف مسئله

۱۵- کدام مدل نشان می دهد مدیران به طور واقعی تصمیم گیری می کنند؟

۱. مدل عقلایی تصمیم گیری ۲. مدل کلاسیک
۳. مدل اداری ۴. مدل روابط انسانی

۱۶- اگر هزینه ثابت تولید کالایی ۶۰۰۰ ریال و فروش واحد آن ۳۰ ریال و هزینه متغیر برای هر واحد از آن ۱۰ ریال باشد، میزان فروش را در نقطه سر به سر به دست آورید؟

۱. ۹۰۰۰ ۲. ۶۰۰۰ ۳. ۱۰۰۰۰ ۴. ۸۰۰۰

۱۷- کدام یک از گزینه های زیر از معایب تصمیم گیری گروهی می باشد؟

۱. راه حل های بیشتر ۲. صرف وقت ۳. اطلاعات زیاد ۴. افزایش مشروعیت

۱۸- در کدام فن تصمیم گیری گروهی کمیت ارایه عقیده مورد تاکید است؟

۱. گروه اسمی ۲. فن دلفی
۳. طوفان مغزی ۴. ملاقاتهای الکترونیکی



۱۹- فرایند برنامه ریزی با چه مرحله ای آغاز می شود؟

۱. هدف ۲. برنامه ۳. اجرا ۴. ماموریت

۲۰- برنامه های همیشگی و یکباری مربوط به کدام ابعاد برنامه ها می باشد؟

۱. بعد سطح ۲. بعد زمان ۳. بعد قلمرو ۴. بعد استمرار

۲۱- دومین مرحله در فرایند مدیریت بر مبنای هدف کدام است؟

۱. هدف گذاری ۲. اجرای برنامه ۳. برنامه ریزی ۴. ارزیابی عملکرد

۲۲- ضعف اساسی کدام ابزار برنامه ریزی این است که روابط متقابل فعالیتهای را که باید اجرا شوند روشن نمی کند؟

۱. جدول زمانی ۲. نمودار گانت ۳. شبکه پرت ۴. نمودار نقطه سر به سر

۲۳- دومین مرحله فرایند سازماندهی کدام مرحله می باشد؟

۱. واحدسازی ۲. تقسیم کار ۳. سلسله مراتب ۴. هماهنگی

۲۴- کدام واحد سازی به مزایای اقتصادی دست می یابد و فناوری تخصصی را به کار می برد؟

۱. واحد سازی بر اساس مشتری ۲. واحد سازی بر اساس فرایند تولید ۳. واحد سازی بر اساس محصول ۴. واحد سازی جغرافیایی

۲۵- در کدام ساختار ارتباطات عمودی و سلسله مراتبی با ارتباطات افقی آمیخته می شوند و نوعی روابط گروهی در پروژه ها به وجود می آید؟

۱. سازمان بر مبنای پروژه ۲. سازمان بوروکراسی ۳. سازمان ماتریسی ۴. ساختار ادھوکراسی

۲۶- کدام یک از عوامل زیر جزء خصوصیات نظام ادھوکراتیک می باشد؟

۱. برنامه ریزی بلند مدت ۲. سازماندهی رسمی ۳. کنترل جامع ۴. رهبری غالباً مشارکتی



۲۷- کدام گزینه صحیح می باشد؟

۱. اگر حیطه نظارت گسترده باشد عدم تمرکز ایجاد می شود.
۲. اگر حیطه نظارت محدود باشد عدم تمرکز ایجاد می شود.
۳. اگر حیطه نظارت محدود باشد ساختار تخت ایجاد می شود.
۴. اگر حیطه نظارت گسترده باشد ساختار بلند ایجاد می شود.

۲۸- طبق کدام نظریه مبنای اختیار بیشتر در نفوذ پذیر است تا نفوذ کننده؟

۱. نظریه کلاسیک
۲. نظریه پذیرش
۳. نظریه اختیار
۴. نظریه قدرت

۲۹- کدام ستاد وقتی ضرورت می یابد که سازمان از پیچیدگی خاص و کثرت وظایف برخوردار باشد؟

۱. ستاد شخصی
۲. ستاد تخصصی
۳. ستاد عمومی
۴. ستاد خدماتی

۳۰- ارضای کدام یک از نیازهای زیر در فرد احساس اتکای به نفس، اعتبار، قدرت و تسلط به وجود می آورد؟

۱. خودیابی
۲. شناختی
۳. اجتماعی
۴. احترام

۳۱- کدام یک از عوامل زیر جزء انگیزنده ها در نظریه دو عاملی انگیزش می باشد؟

۱. شناسایی
۲. دستمزد
۳. امنیت شغلی
۴. شرایط کار

۳۲- فرایند محرک-پاسخ-پیامد-پاسخ آینده مربوط به کدام نظریه می باشد؟

۱. نظریه رفتاری
۲. نظریه تقویت
۳. نظریه X
۴. نظریه Y

۳۳- در شبکه مدیریت کدام سبک توجه به تولید بیشتر و توجه به انسان کمتر است؟

۱. سبک ۱،۹
۲. سبک ۹،۹
۳. سبک ۹،۱
۴. سبک ۱،۱

۳۴- طبق نظریه اقتضایی فیدلر در موقعیت بسیار مطلوب و بسیار نامطلوب سبک رهبری چگونه است؟

۱. وظیفه مدار
۲. رابطه مدار
۳. متقاعدکننده
۴. تفویضی

۳۵- کدام شبکه ارتباطی غیرمتمرکز می باشد؟

۱. حلقه ای
۲. زنجیره ای
۳. Y
۴. ستاره ای

۳۶- طبق نظریه چرخه زندگی در مرحله سوم بلوغ کدام سبک مورد استفاده قرار می گیرد؟

۱. تفویضی
۲. متقاعدکننده
۳. مشارکتی
۴. آمرانه



۳۷- در کدام مرحله فرایند نظارت، استانداردها تعیین می شوند؟

۱. مرحله اول ۲. مرحله دوم ۳. مرحله سوم ۴. مرحله چهارم

۳۸- مطلوب ترین نوع نظارت کدام است؟

۱. آینده نگر ۲. گذشته نگر ۳. همزمان ۴. هر سه مورد

۳۹- اغلب متفکران ظهور کدام مرحله از فرایند خلاقیت را ناگهانی می دانند؟

۱. آمادگی ۲. اشراق ۳. اثبات ۴. نهفتگی

۴۰- در کدام روش اعتقاد بر این است که خلاقیت از سازماندهی مجدد روابط میان افکار به ظاهر غیر مرتبط ناشی می شود؟

۱. داستان سازی ۲. توفان مغزی ۳. تلفیق نامتجانسها ۴. گروه اسمی



Asansoal.ir

آسان سوال

شماره سوال	پاسخ صحیح	وضعیت کلید
1	الف	عادی
2	ب	عادی
3	د	عادی
4	الف	عادی
5	ج	عادی
6	ب	عادی
7	الف	عادی
8	د	عادی
9	الف	عادی
10	د	عادی
11	ب	عادی
12	الف	عادی
13	ج	عادی
14	د	عادی
15	ج	عادی
16	الف	عادی
17	ب	عادی
18	ج	عادی
19	د	عادی
20	د	عادی
21	ج	عادی
22	ب	عادی
23	الف	عادی
24	ب	عادی
25	ج	عادی
26	د	عادی
27	الف	عادی
28	ب	عادی
29	ج	عادی
30	د	عادی
31	الف	عادی
32	ب	عادی
33	ج	عادی
34	الف	عادی
35	الف	عادی
36	ج	عادی
37	الف	عادی
38	الف	عادی
39	ب	عادی
40	ج	عادی



وضعیت کلید	پاسخ صحیح	الف	ب	ج	د	شماره سوال
عدي					X	ج 1
عدي					X	ب 2
عدي						د 3
عدي					X	الف 4
عدي						الف 5
عدي					X	ب 6
عدي					X	الف 7
عدي				X		ج 8
عدي				X		د 9
عدي				X		د 10
عدي				X		ج 11
عدي				X		د 12
عدي				X		ب 13
عدي				X		الف 14
عدي					X	الف 15
عدي				X		الف 16
عدي					X	ب 17
عدي					X	د 18
عدي				X		ج 19
عدي				X		الف 20
عدي				X		د 21
عدي				X		ب 22
عدي				X		ج 23
عدي					X	د 24
عدي				X		الف 25
عدي					X	الف 26
عدي				X		ج 27
عدي				X		الف 28
عدي				X		ب 29
عدي					X	د 30
عدي				X		د 31
عدي				X		ب 32
عدي					X	الف 33
عدي				X		ج 34
عدي					X	ج 35
عدي				X		الف 36
عدي					X	ب 37
عدي				X		د 38
عدي					X	د 39
عدي				X		ج 40





۱- کدام یک از گزینه های زیر از عوامل محیط خارجی است که تاثیر غیرمستقیم بر سازمان دارد؟

۱. رسانه ها ۲. صاحبان سهام ۳. دولت ۴. عوامل اجتماعی

۲- کدام یک از وجوه اشتراک سازمان ها، روشنترین عامل برای تشکیل هر سازمانی است؟

۱. برنامه ۲. مدیر ۳. هدف ۴. منابع

۳- کدام یک از گزینه های زیر مدیری است که مسئولیت کلیه وظایف و فعالیت های یک واحد یا یک سازمان را بر عهده دارد؟

۱. مدیر عمومی ۲. مدیر وظیفه ای ۳. مدیر تخصصی ۴. مدیر عالی

۴- در صورت وجود کدام یک از گزینه های زیر در مدیران آنان می توانند نیازها و انگیزه های افراد را درک، و آنان را تشویق کنند تا بدون نگرانی در تصمیم گیری ها مشارکت داشته باشند؟

۱. مهارت ادراکی ۲. مهارت انسانی ۳. مهارت انگیزشی ۴. مهارت فنی

۵- کدام یک از گزینه های زیر نشان دهنده نقشی است که در آن مدیران اطلاعات را به افراد خارج از سازمان، بخصوص مقام های بالاتر، سیاست مداران و مانند آن منتقل می کنند؟

۱. نقش سخنگو ۲. نقش رابط ۳. نقش مذاکره کننده ۴. نقش توزیع کننده

۶- کدام یک از گزینه های زیر از اهداف مطالعه زمان و حرکت در نظریه مدیریت علمی به شمار می آید؟

۱. انتخاب راه مناسب برای عرضه مواد خام ۲. ارائه سرپرستی تخصصی به کارگران

۳. افزایش تلاش های فیزیکی لازم ۴. حذف تلاش های فیزیکی زائد

۷- در نظریه مدیریت اداری کدام یک از گزینه های زیر علت عدم توجه مدیران و دانشگاه ها به مدیریت محسوب می شود؟

۱. نداشتن مهارت های مدیریتی ۲. نداشتن توانایی های مدیریت

۳. نداشتن اصول مدیریت ۴. نداشتن نظریه مدیریت

۸- در کدام یک از ویژگی های مدیریت بوروکراتیک همه تصمیم ها باید سازمان را به طور مستقیم به سوی اهدافش هدایت کند؟

۱. غیرشخصی بودن ۲. منطقی بودن

۳. ساختار سلسله مراتبی ۴. تعهد برای کار مادام العمر



۹- کدام یک از گزینه های زیر در نهضت روابط انسانی نادیده گرفته شده است؟

۱. کل سازمان رسمی و روابط آن با محیط اجتماعی
۲. کارآیی مدیریت سازمان و ارتباط آن با محیط اجتماعی
۳. ارضای نیازهای گروهی و ارتباط آن با مدیریت سازمان
۴. ارضای نیازهای فردی و ارتباط آن با مدیریت سازمان

۱۰- کدام یک از گزینه های زیر امروزه به عنوان جزو جدانشدنی همه وظایف مدیریتی در کلیه سطوح بیشتر سازمان ها به چشم می خورد تا مدیران بتوانند جزییات بسیاری درباره سازمان، مشتریان و محیط به دست آورند؟

۱. علم مدیریت
۲. مدیریت عملیاتی
۳. پژوهش عملیاتی
۴. سیستم های اطلاعاتی مدیریت

۱۱- سازمان سیستمی اجتماعی است که مرزهای آن قابل رویت نیست. مرزهای سازمان برپایه کدام یک از گزینه های زیر قرار دارد؟

۱. ساختار سازمانی
۲. عوامل فیزیکی
۳. ارتباطات
۴. محیط

۱۲- در کدام یک از گزینه های زیر بهترین راه حل برای مسایل مدیریتی آن است که به خصوصیات منحصر به فرد موقعیتی که مدیر با آن مواجه است پاسخ دهد؟

۱. نگرش سیستمی
۲. نگرش کمی
۳. نگرش اقتضایی
۴. نگرش علمی

۱۳- کدام یک از گزینه های زیر بیشتر در شرایط اطمینان تصمیم می گیرند؟

۱. مدیران عالی
۲. مدیران وظیفه ای
۳. مدیران خط اول
۴. مدیران عمومی

۱۴- استفاده از درخت تصمیم به عنوان ابزاری برای تصمیم گیری چه وقت می تواند کارآمد باشد؟

۱. وقتی مدیران در شرایط عدم اطمینان باید تصمیم بگیرند.
۲. وقتی مدیران در شرایط ابهام باید تصمیم بگیرند.
۳. وقتی مدیران بامسایلی مواجهند که مستلزم تصمیم گیری درباره آینده است.
۴. وقتی مدیران بامسایلی مواجهند که مستلزم تصمیم گیری درباره زمان حال است.



۱۵- کدام یک از گزینه های زیرمزیای اصلی روش ملاقات های الکترونیکی را نشان می دهد؟

- ۱. گمنامی، سرعت ودقت
- ۲. گمنامی، سرعت ودرستکاری
- ۳. صراحت، سرعت ودقت
- ۴. صراحت، سرعت ودرستکاری

۱۶- برای تحقق کدامیک از گزینه های زیر بخش های مختلف و کارکنان شاغل در واحدهای تخصصی تلاش می کنند؟

- ۱. هدف های راهبردی
- ۲. مأموریت سازمان
- ۳. هدف های راهکاری
- ۴. هدف های عملیاتی

۱۷- موسسان، هیئت مدیره، و مدیران عالی برای تحقق کدام یک از گزینه های زیر بیانیه ماموریت تنظیم می کنند؟

- ۱. انتقال موثر آرمان های سازمانی و انتشار آن بین کارکنان

- ۲. تغییر در محیط و دگرگونی نیازها

- ۳. گسترش منحصر به فرد عملیات سازمان

- ۴. انتقال موثر افکار و ارزش های مدیران

۱۸- در کدامیک از مراحل مدیریت بر مبنای هدف مدیران به اطلاعاتی درباره پیشرفت کارشان نیاز دارند تا بتوانند خود را با برنامه ها تطبیق دهند؟

- ۱. مرحله تعیین هدفها
- ۲. مرحله برنامه ریزی

- ۳. مرحله اجرا
- ۴. مرحله ارزیابی عملکرد

۱۹- در فن بازنگری و ارزیابی برنامه کدامیک از گزینه های زیر اجزای اصلی تشکیل دهنده برنامه یا پروژه به شمار می رود که از یک زمان مشخص شروع می شود و در زمان معینی خاتمه می یابند؟

- ۱. رویداد
- ۲. فعالیت
- ۳. مسیر بحرانی
- ۴. عملکرد

۲۰- کدام یک از گزینه های زیر به معنای عده افراد و تعداد واحدهایی است که به طور مستقیم به یک مدیر گزارش می دهند؟

- ۱. حیطه نظارت
- ۲. سلسله مراتب
- ۳. زنجیره فرماندهی
- ۴. ساختار عمودی

۲۱- کدامیک از گزینه های زیر به معنای آن است که هر یک از کارکنان باید تشویق و تحسین یا سرزنش ناشی از نتایج حاصل از اجرای وظایف خود را بپذیرد؟

- ۱. مسئولیت
- ۲. پاسخگویی
- ۳. واگذاری اختیار
- ۴. قدرت پاداش



۲۲- در کدام یک از گزینه های زیر ضعف یک واحد کل سیستم را تحت تاثیر قرار نمی دهد و سنجش و مقایسه واحدها با توجه به امکانات و منابع مصرف شده در هر واحد به سهولت انجام می شود؟

۱. سازمان منطقه ای
۲. سازمان پروژه ای
۳. سازمان موقتی ویژه
۴. سازمان بوروکراتیک

۲۳- کدام یک از گزینه های زیر بر مبنای توانایی نفوذکننده برای تنبیه نفوذپذیر جهت عدم تطابق با شرایط قرارداد؟

۱. قدرت قانونی
۲. قدرت پاداش
۳. قدرت اجبار
۴. قدرت تخصص

۲۴- کدام یک از گزینه های زیر شامل آن دسته از کارکنانی می شود که وظیفه اصلی آنان برنامه ریزی، هماهنگی، و طراحی عملیات است و به طور مستقیم با بالاترین مقام اجرایی سازمان ارتباط دارند؟

۱. ستاد شخصی
۲. ستاد تخصصی
۳. ستاد خدماتی
۴. ستاد عمومی

۲۵- دروظیفه برنامه ریزی کدام یک ازگزینه های زیر جهت هماهنگی رادرسازمان روشن می کند؟

۱. اهداف سازمانی
۲. راهبردهای سازمانی
۳. طرح های سازمانی
۴. خط مشی های سازمانی

۲۶- افراد با داشتن کدام یک از گزینه های زیرترجیح می دهند به جای واگذاری نتیجه کار به شانس و تصادف روی مشکل خود کارکنند وازحل یک مشکل بیش اذدریافت پاداش آن به هیجان می آیند؟

۱. نیاز به قدرت
۲. نیاز به وابستگی
۳. نیاز به خودیابی
۴. نیاز به موفقیت

۲۷- کدام یک ازگزینه های زیر شدت انگیزش، یعنی میزان تمایل فرد به بروز یک رفتار رامطرح می کند. هرچه این تمایل افزایش یا کاهش یابد، شدت انگیزش نیز نسبت به آن نوسان پیدا می کند؟

۱. نظریه دوعاملی انگیزش
۲. نظریه نیازهای اکتسابی
۳. نظریه برابری
۴. نظریه انتظار

۲۸- کدام یک ازگزینه های زیر یکی ازعوامل انگیزاننده درنظریه دوعاملی انگیزش محسوب می شود؟

۱. دستمزد
۲. شان ومقام
۳. رشدوتوسعه
۴. امنیت شغلی



۲۹- از نظریه تقویت برای تغییر چه چیزی استفاده می‌شود و به آن چه می‌گویند؟

۱. برای تغییر رفتار انسانی استفاده نمی‌شود و به آن قانون اثر می‌گویند
۲. برای تشویق رفتار انسانی استفاده می‌شود و به آن قانون اثر می‌گویند
۳. برای تغییر رفتار انسانی استفاده می‌شود و به آن اصلاح رفتار می‌گویند
۴. برای تشویق رفتار انسانی استفاده نمی‌شود و به آن اصلاح رفتار می‌گویند

۳۰- کدام یک از گزینه‌های زیر نشان‌دهنده عوامل خنثی کننده رهبری است؟

۱. رهبر منزوی از پیروان
۲. گروه‌های کاری متحد و منسجم
۳. وظایف معمولی و یکنواخت
۴. قدرت نامحدود برای رهبر

۳۱- در نظریه چرخه زندگی، به دلیل کدام یک از گزینه‌های زیر در مرحله اول بلوغ، رهبر باید دستور عمل‌های روشن و مشخصی به پیروان خود بدهد؟

۱. افراد توانایی ندارند، تمایلی هم به قبول مسئولیت در آنان نیست.
۲. افراد توانایی ندارند، اما تمایل دارند وظایف ضروری کار خود را انجام دهند.
۳. افراد توانایی دارند، اما تمایل ندارند آنچه را رهبر می‌خواهد انجام دهند.
۴. افراد هم توانایی دارند و هم تمایل دارند آنچه از آنان خواسته می‌شود انجام دهند.

۳۲- کدام یک از گزینه‌های زیر در ایجاد تفاهم عمومی بین واحدها و گروه‌ها به کارکنان و مدیران کمک می‌کند؟

۱. ارتباط بالا به پایین
۲. ارتباط پایین به بالا
۳. ارتباط عمودی
۴. ارتباط افقی

۳۳- کدام یک از الگوهای ارتباط سازمانی رسمی به کلیه اعضا امکان می‌دهد تخصص‌هایشان را با هم مبادله کنند، که این امر موجب ترویج خلاقیت و نوآوری می‌شود؟

۱. الگوی حلقه‌ای
۲. الگوی ستاره‌ای
۳. الگوی Y
۴. الگوی زنجیره‌ای

۳۴- نظارت آینده نگر مستلزم تحقق کدام یک از گزینه‌های زیر است که اجرای آن رابادشواری موجه می‌کند، به همین جهت مدیران اغلب از نظارت‌های همزمان و گذشته نگر استفاده می‌کنند؟

۱. آموزش مهارت‌های لازم
۲. کسب اطلاعات به موقع و دقیق
۳. تدارک تجهیزات ضروری
۴. تصمیم‌گیری به موقع و سریع



۳۵- بر اساس کدام یک از گزینه‌های زیر نظام‌های نظارتی کارآمد به دلیل بی‌ثباتی محیط سازمان‌ها باید بتوانند با شرایط و فرصت‌های جدید خود را تطبیق دهند؟

۱. به‌هنگامی
۲. معیار منطقی
۳. انعطاف‌پذیری
۴. عینیت و قابلیت اندازه‌گیری

۳۶- کدام یک از گزینه‌های زیر شکل بهتری برای ارائه داده‌های آماری است و باعث درک بهتر آنها می‌شود؟

۱. نمودار و شکل‌های ترسیمی
۲. نمودار گانت
۳. حسابرسی عملیات
۴. گزارش‌های تحلیلی

۳۷- مدیران، مؤسسان، مشتریان و مراجعان، تحلیل‌گران اوراق بهادار، سرمایه‌گذاران، وام‌دهندگان و عرضه‌کنندگان و حتی دولت به کدام یک از گزینه‌های زیر علاقه‌مندند، آن را ارزیابی می‌کنند و نشانه اثربخشی سازمان می‌دانند؟

۱. کارکنان سازمان
۲. منابع مالی سازمان
۳. اطلاعات سازمان
۴. عملکرد سازمان

۳۸- کدام یک از گزینه‌های زیر مرحله‌ی فعالی از خلاقیت است که به کوششی مستمر و پی‌گیر نیاز دارد، و فراتر از نشست و منتظر وقوع چیزی ماندن است؟

۱. آمادگی
۲. نهفتگی
۳. اشراق
۴. اثبات

۳۹- کدام یک از عوامل زیر در صورت داشتن مشخصه‌هایی مثل پذیرش ابهام، نظارت‌های خارجی کم، تحمل مخاطره و... می‌تواند زمینه ایجاد خلاقیت در سازمان را فراهم کند؟

۱. برنامه ریزی سازمانی
۲. ساختار سازمانی
۳. ارتباط سازمانی
۴. فرهنگ سازمانی

۴۰- کدام یک از گزینه‌های زیر از ویژگی‌های مدیران خلاق به شمار می‌آید؟

۱. از تشویق و تنبیه به طور مساوی استفاده می‌کند.
۲. با کارکنان مشورت و به رشد اجتماعی آنان کمک می‌کند.
۳. از اجرای کارهای جاری و یکنواخت خسته نمی‌شود.
۴. پر انرژی و با هیجان است ولی هیجان خود را به دیگران منتقل نمی‌کند.



شماره سوال	پاسخ صحیح	وضعیت کلید
1	د	عادی
2	ج	عادی
3	الف	عادی
4	ب	عادی
5	الف	عادی
6	د	عادی
7	د	عادی
8	ب	عادی
9	الف	عادی
10	د	عادی
11	ج	عادی
12	ج	عادی
13	ج	عادی
14	ج	عادی
15	ب	عادی
16	د	عادی
17	الف	عادی
18	ج	عادی
19	ب	عادی
20	الف	عادی
21	ب	عادی
22	ب	عادی
23	ج	عادی
24	د	عادی
25	الف	عادی
26	د	عادی
27	د	عادی
28	ج	عادی
29	ج	عادی
30	الف	عادی
31	الف	عادی
32	د	عادی
33	الف	عادی
34	ب	عادی
35	ج	عادی
36	الف	عادی
37	د	عادی
38	الف	عادی
39	د	عادی
40	ب	عادی



۱- روشن ترین عامل برای تشکیل هر سازمانی کدام است؟

۱. ساختار ۲. اهداف ۳. منابع ۴. انگیزش

۲- کدامیک از گزینه های زیر عبارت است از رفتار مورد انتظار از شخصی که پست را اشغال کرده است؟

۱. حرفه ۲. مهارت ۳. نقش ۴. پست

۳- مدیران عملیاتی بیشتر به کدام یک از مهارت های زیر نیاز دارند؟

۱. مهارت های ادراکی ۲. مهارت های انگیزشی ۳. مهارت های انسانی ۴. مهارت های فنی

۴- نقش سخنگو و توزیع کننده به ترتیب جزو کدامیک از نقش های مدیریتی است؟

۱. نقش های اطلاعاتی - ارتباطی ۲. نقش های اطلاعاتی - اطلاعاتی
۳. نقش های ارتباطی - ارتباطی ۴. نقش های ارتباطی - تصمیم گیری

۵- هدف این نظریه این بود که جنبه های مختلف رابطه میان ماشین - کارگر را تعریف کند؟

۱. نظریه مدیریت اداری ۲. مدیریت بوروکراسی
۳. نظریه مدیریت علمی ۴. نگرش رفتاری

۶- کدامیک از گزینه های زیر به معنای «هر مجموعه بزرگتر از اجزای تشکیل دهنده آن است» می باشد؟

۱. کارایی ۲. اثربخشی ۳. هم افزایی ۴. بهره وری

۷- کدام گزینه از خصوصیات سازمان های ژاپنی است؟

۱. تصمیم گیری فردی ۲. روند شغلی تخصصی
۳. کنترل تلویحی و غیر رسمی ۴. مسئولیت فردی

۸- مدل کلاسیک تصمیم گیری بر این فرض استوار است که نگرش مدیران در تصمیم گیری :

۱. عقلایی و ذهنی است ۲. عقلایی و عینی است
۳. احساسی و عینی است ۴. احساسی و ذهنی است

۹- از ماتریس سود در کدام موقعیت های تصمیم گیری استفاده می شود؟

۱. کاملاً مبهم ۲. نسبتاً مبهم ۳. نسبتاً مشکل ۴. نسبتاً آسان



۱۰- نتیجه مطالعات و بررسی ها نشان می دهد که مدیران چند درصد از وقت خود را در جلسات می گذرانند؟

۱. بیش از ۴۰ درصد ۲. بیش از ۶۰ درصد ۳. ۴۰ درصد ۴. حداکثر ۶۰ درصد

۱۱- کدام گزینه از مزایای تصمیم گیری گروهی است؟

۱. کاهش مشروعیت ۲. تسلط اکثریت
۳. ایجاد راه حل های بیشتر ۴. مسئولیت شفاف

۱۲- برنامه ریزی اقتضایی برای وقایعی اجرا می شود که احتمال وقوع :

۱. زیادی دارد ۲. کمتری دارد ۳. صفر است ۴. حتمی است

۱۳- مرحله دوم فرایند مدیریت بر مبنای هدف کدام گزینه است؟

۱. هدف گذاری ۲. اجرای برنامه ها ۳. ارزیابی عملکرد ۴. برنامه ریزی

۱۴- تکنیک پرت در چه صورتی مفید است؟

۱. فعالیتها یا پروژه های زمان بندی شده محدود و از هم مستقل باشد
۲. فعالیتها یا پروژه های زمان بندی شده نا محدود و از هم مستقل باشد
۳. فعالیتها یا پروژه های زمان بندی شده نا محدود و به هم وابسته باشد
۴. فعالیتها یا پروژه های زمان بندی شده محدود و به هم وابسته باشد

۱۵- کدام گزینه بیانگر ماهیت سازمان غیر رسمی است؟

۱. شخصی ۲. گروهی ۳. اجتماعی ۴. سازمانی

۱۶- رایج ترین نوع واحد سازی چه نام دارد؟

۱. واحد سازی وظیفه ای ۲. واحد سازی محصولی
۳. واحد سازی منطقه ای ۴. واحد سازی فرایندی

۱۷- ادھو کراسی از چه نوع ساختاری حمایت می کند؟

۱. ساختار آزاد و ضوابط محدود ۲. ساختار آزاد و ضوابط نامحدود
۳. ساختار بسته و ضوابط نامحدود ۴. ساختار بسته و ضوابط محدود



۱۸- تمرکز موجب می شود سلسله مراتب شود.

۱. کمتر ۲. حذف ۳. بیشتر ۴. دچار تغییر

۱۹- مطابق نظریه پردازان کلاسیک، اختیار به چه چیزی مربوط می شود؟

۱. خصوصیات شخصی افراد ۲. خصوصیات سازمانی
۳. جو کار گروهی ۴. پست افراد در سازمان

۲۰- کدام مورد نقطه ای است که اختیار و مسولیت در آنجا با هم تلاقی می کنند؟

۱. قدرت ۲. پاسخگویی ۳. بازخورد ۴. حیطه نظارت

۲۱- کدامیک از گزینه های زیر عبارت است از فرایند تلفیق فعالیت های واحد های مجزا از یکدیگر برای پیگیری کارآمد تحقق هدف های سازمانی؟

۱. برنامه ریزی ۲. سازماندهی ۳. هماهنگی ۴. هدایت

۲۲- بیشتر هماهنگی ها در فعالیت های سازمان یافته ناشی از چیست؟

۱. مهارت های مدیریتی ۲. طراحی ساختار
۳. تلاش های داوطلبانه ۴. سیاست های مدیریت

۲۳- نظریه پذیرش، مبنای اختیار را در چه می داند؟

۱. نفوذ پذیری ۲. سیاست های مدیریتی
۳. مهارت های مدیریتی ۴. انسجام سازمانی

۲۴- نیاز های ثانوی چه ماهیتی دارند؟

۱. اجتماعی- فرهنگی ۲. اجتماعی- سیاسی ۳. اجتماعی- روانی ۴. فرهنگی - سیاسی

۲۵- نظریه های محتوایی انگیزش، بر چه نوع نیازهایی تاکید دارد؟

۱. نیازهای درونی ۲. نیازهای برونی ۳. نیازهای فرهنگی ۴. نیازهای ذهنی

۲۶- زیر دستانی که نیازهای شدید دارند معمولاً مبتکر نیستند.

۱. ایمنی ۲. زیبا شناختی ۳. اجتماعی ۴. احترام



۲۷- کدام گزینه از عوامل انگیزنده در نظریه دو عاملی انگیزش می باشد؟

۱. کیفیت سرپرستی ۲. امنیت شغلی ۳. رشد و توسعه ۴. شان و مقام

۲۸- براساس کدام مورد زیر ، رفتاری که تشویق می شود تمایل به تکرار و رفتاری که تنبیه می شود تمایل به حذف دارد؟

۱. نظریه برابری ۲. قانون اثر ۳. نظریه انتظار ۴. قانون پذیرش

۲۹- کدام گزینه بیشترین تاثیر را بر انگیزش و عملکرد فردی کارکنان دارد؟

۱. مدیریت مشارکتی ۲. احساس عدالت ۳. بازخورد ۴. نظام پاداش

۳۰- در این سبک از شبکه مدیریت، توجه بیشتر به تولید و توجه کمتر به انسان است؟

۱. سبک ۹-۱ ۲. سبک ۱-۱ ۳. سبک ۵-۵ ۴. سبک ۹-۹

۳۱- براساس الگوی فیدلر در کدامیک از موقعیتهای زیر، رهبران رابطه مدار عملکرد بهتری خواهند داشت؟

۱. موقعیت چهار ۲. موقعیت سه ۳. موقعیت دو ۴. موقعیت یک

۳۲- کشور ژاپن، کدامیک از گزینه های زیر را به عنوان اساس راهبرد صنعتی برای قرن بیست و یکم اختصاص داده است؟

۱. انگیزش ۲. طراحی ساختار ۳. نگرش سیستمی ۴. ارتباطات از راه دور

۳۳- کارخانه های هوندا و نیسان از چه الگوی ارتباطی استفاده می کنند؟

۱. الگوی ارتباطی غیر متمرکز ۲. الگوی ارتباطی متمرکز
۳. الگوی ارتباطی کاملاً متمرکز ۴. الگوی ترکیبی متمرکز و غیر متمرکز

۳۴- مطلوب ترین نوع نظارت کدام است؟

۱. نظارت گذشته نگر ۲. نظارت آینده نگر ۳. نظارت حال نگر ۴. نظارت راهبردی

۳۵- راهبردهای نظارتی غالباً بازتاب است.

۱. هماهنگی ۲. سیاست های مدیریتی
۳. ساختار سازمانی ۴. ارزیابی عملکرد

۳۶- کدام گزینه اساس نظارت مدیریتی است؟

۱. قوانین ۲. ارتباطات
۳. اطلاعات ۴. سیاست های مدیریتی



۳۷- ساختار سازمانی و اطلاعات چه ارتباطی با هم دارند؟

- ۱. ارتباط نزدیکی با هم دارند
- ۲. ارتباط ضعیف دارند
- ۳. ارتباط عکس دارند
- ۴. هیچ ارتباطی با هم ندارند

۳۸- سومین مرحله از مراحل فرایند خلاقیت چه نام دارد؟

- ۱. نهفتگی
- ۲. اشراق
- ۳. اثبات
- ۴. آمادگی

۳۹- مسیر ممتد خلاقیت و نوآوری با کدام مورد زیر آغاز می شود؟

- ۱. برنامه ریزی
- ۲. سازماندهی
- ۳. نظارت
- ۴. انگیزش

۴۰- کدامیک از گزینه های زیر در مورد توفان مغزی صحیح است؟

- ۱. عقاید فردی بهتر است
- ۲. کیفیت مورد نظر است
- ۳. توجه به ارزش ها بهتر است
- ۴. انتقاد ممنوع است



وضعیت کلید	پاسخ صحیح	شماره سوال
عادی	ب	۱
عادی	الف	۲
عادی	ج	۳
عادی	ب	۴
عادی	الف	۵
عادی	د	۶
عادی	ج	۷
عادی	ب	۸
عادی	الف	۹
عادی	ج	۱۰
عادی	د	۱۱
عادی	ج	۱۲
عادی	ب	۱۳
عادی	د	۱۴
عادی	الف	۱۵
عادی	ب	۱۶
عادی	الف	۱۷
عادی	ج	۱۸
عادی	الف	۱۹
عادی	ج	۲۰
عادی	ب	۲۱
عادی	د	۲۲
عادی	ج	۲۳
عادی	ب	۲۴
عادی	الف	۲۵
عادی	ب	۲۶
عادی	د	۲۷
عادی	ج	۲۸
عادی	ج	۲۹
عادی	الف	۳۰